

के.आई.सिंह गाउँपालिका वार्ड नं. ४
वस्तुगत विवरण -२०७५

परिच्छेद १: परिचय

यस परिच्छेदमा यस वार्ड कार्यालयको वस्तुगत विवरणको पृष्ठभूमि र तयार गर्नुको मुख्य उद्देश्यहरूको विवरण उल्लेख गरिएको छ ।

१.१ पृष्ठभूमि

गाउँपालिकाको समग्र वस्तुस्थिति तयार गर्ने क्रममा सबै वार्डहरूको संयुक्त जानकारी एकै साथ राखिएकोमा आवश्यक जानकारी अध्ययन गर्नका लागि सजिलो होस भन्ने उद्देश्यले हरेक वार्डको छुट्टाछुट्टै प्रोफाइल तयार गरिएको छ ।

१.२ वार्डको वस्तुगत विवरण (Rural Municipality Profile) तयार गर्नुको उद्देश्य

यो वस्तुगत विवरण तयार गर्ने कार्यका उद्देश्यहरू यस प्रकार रहेका छन् ।

- वार्डवासीहरूको घरघुरी सर्वेक्षणको माध्यमबाट उनिहरूका सामाजिक, शैक्षिक, आर्थिक लगायत विवरणको अध्ययन गरि एकमुष्ट विवरण प्रस्तुत गर्नु,
- वार्डको भू-जैविक, भौतिक, आर्थिक, सामाजिक, वातावरण र संस्थागत विकास समेतगरी सबै विषयगत क्षेत्रको वस्तुगत चित्रण तथा विश्लेषण गरी विवरण प्रस्तुत गर्नु,
- वार्डको भौतिक, प्राविधिक, मानवीय तथा वित्तीय स्रोतसाधनको स्थिति र उपलब्धताबारे विश्लेषण गर्नु
- विद्यालय, सरकारी तथा गैर सरकारी कार्यालय, समुदायमा आधारित संघसंस्थाको विषयमा अध्ययन गरि उनिहरूको हालको अवस्था र उनिहरूले प्रदान गर्ने सेवाका विषयमा विश्लेषण प्रतिवेदन तयार गर्नु ,
- भौगोलिक, सामाजिक, आर्थिक, धार्मिक, प्राकृतिक र मानवीय जीवनका हरेक पक्षहरूका बारेमा जानकारी प्राप्त हुने भएकोले ती वस्तुको समिक्षा गरि सुधार, समायोजन वा परिवर्तन गर्न र नयाँ योजना तर्जुमाका लागि पृष्ठपोषण (Feedback) प्राप्त हुने वातावरण निर्माण गर्नु,
- सरकारी एवं गैरसरकारी संस्था तथा स्थानीय निकायहरूबीच समन्वय गराई कार्यान्वयनको प्रभावकारिता बढाउँदै विकासको दोहोरोपनलाई कम गर्दै लिने वातावरण निर्माण गर्नु, ,
- सूचनाबाट विभिन्न निकाय तथा व्यक्तिहरूसँग सम्बन्ध बढाउन सहज हुने हुनाले आपसी सहयोगको वातावरण निर्माण गर्नु ।
- वार्डमा रहेका सम्पूर्ण स्रोत र साधन का साथै राज्यले प्रदान गर्दै आइरहेका विभिन्न सेवा सुविधाको बारेमा स्पष्ट नक्सांकन गर्नु ।

परिच्छेद २: भू-जैविक र प्रशासनिक स्थिती

यस परिच्छेदमा गाउँपालिकाको ऐतिहासिक पृष्ठभूमि, गाउँपालिकाको नामाकरण सम्बन्धी विवरण र गाउँपालिकाको भू-धरातलीय यथार्थता सम्बन्धी तथ्यगत कुराहरुलाई उल्लेख गरिएको छ ।

२.१ पृष्ठभूमि

नेपालको संविधान २०७२ को धारा २९५ को उपधारा ३ बमोजिम गठन भई मिति २०७३।१।२७ देखि लागू हुने गरि ४ वटा महानगरपालिका, १३ वटा उपमहानगरपालिका २४८ वटा नगरपालिका, ४७९ वटा गाउँपालिका गरि ७४४ वटा स्थानीय निकाय कायम भएको भएता पनि हाल ६ वटा महानगरपालिका, ११ वटा उप-महानगरपालिका, २७६ वटा नगरपालिका र ४६० वटा गाउँपालिका गरि ७५३ (<http://mofaga.gov.np>) वटा स्थानीय तहहरु कायम भएका छन् ।

२.२ के.आई.सिंह गाउँपालिकाको नामाकरण

यस वायल क्षेत्रलाई मुख्य केन्द्र विन्दु बनाई साविकका छिमेकि गा.वि.स.हरुलाई समुचित तरिकाले विभिन्न ७ वार्डमा विभाजन गरि यो के.आई.सिंह गाउँपालिकाको स्थापना भएको हो । गाउँपालिकाको नामाकरण गर्ने क्रममा नेपालका सम्माननीय पूर्व प्रधानमन्त्री तथा बिद्रोही नेता डा. कुँवर इन्द्रजीत सिंह (के.आई.सिंह)ज्यूको राष्ट्र प्रति उहाँले गरेको अतुलनिय योगदानलाई कदर गर्दै उहाँको सम्मान स्वरुप उहाँको नामबाट के.आई.सिंह गाउँपालिका नामाकरण गरिएको हो ।

२.३ धरातलीय अवस्थिती (सिमाना)

डोटी जिल्लाको सदरमुकाम सिलगढी देखि दक्षिण पूर्वि भागमा अवस्थित यो गाउँपालिका पहाडी क्षेत्रमा पर्दछ । सडक बाटोले भर्खर मात्र जोडेको यस गाउँपालिका बढी मात्रामा भिरालो जमिनले ओगटेको छ । यस गाउँपालिकाको पूर्वमा अछाम जिल्ला र बोगटान गाउँपालिका, पश्चिममा बडिकेदार गाउँपालिका शिखर नगरपालिका, उत्तरमा डोटीको दिपायल सिलगढी नगरपालिका र शिखर नगरपालिका, दक्षिणमा डोटीकै बोगटान गाउँपालिका रहेको छ । यस गाउँपालिकाको मुख्य कार्यालय साविकको दुर्गामाण्डौँ गा.वि.स. अर्थात हालको वार्ड नं. ४ मा रहेको छ । यो गाउँपालिका समुद्री सतहबाट १३८७.४७ मि.को उचाईमा अवस्थित छ । नेपालको केन्द्रीय राजधानी काठमाडौँ देखि ८५० कि. मि. र प्रादेशिक राजधानी धनगढी देखि करिब २०० कि.मि.को दूरीमा रहेको छ भने साविकको सुदुरपश्चिमाञ्चल विकास क्षेत्रको क्षेत्रिय सदरमुकाम दिपायलबाट २१ कि.मि.को दूरीमा रहेको छ ।

२.४ क्षेत्रफल

डोटी जिल्लाका ९ वटा स्थानीय तहहरु मध्ये १२७.०१ वर्ग कि.मि. क्षेत्रफल रहेको यो गाउँपालिकाका विभिन्न वार्डहरु मध्ये वार्ड नं. १ को क्षेत्रफल १८.६२ वर्ग कि.मि., वार्ड नं. २ को १३.७७ वर्ग कि.मि., वार्ड नं. ३ को १३.९१ वर्ग कि.मि., वार्ड नं. ४ को २८.२५ वर्ग कि.मि., वार्ड नं. ५ को १४.०७ वर्ग कि.मि., वार्ड नं. ६ को ३०.६ वर्ग कि.मि. र वार्ड नं. ७ को ७.७ वर्ग कि.मि. क्षेत्रफल रहेको छ ।

२.५ भौगोलिक स्वरुप

डोटी जिल्लाको दक्षिणी भागमा अवस्थित यो के आई सिंह गाउँपालिका भौगोलिक दृष्टिले धेरैजसो भुभाग महाभारत श्रृङ्खलाको मन्द ढालयुक्त पहाडी क्षेत्र, चट्टान युक्त र कंकड खैरो माटो, अधिकांश भाग जंगलले ढाकिएको, साना फाँटहरू भएको, सिचाईको प्रयाप्त सम्भावना भएको खेती गर्न सकिने खेतीयोग्य जमिन अन्य विभिन्न नदीनालाले बनाएका किनारीय भुखण्डहरू र महाभारत श्रृङ्खलाका तल्ला होचा पहाडहरूले बनेको छ । २९.११ डिग्रि उत्तरी अक्षांश र ८१.०५ डिग्रि पूर्व देशान्तर देखि २९.२४ डिग्रि उत्तरी अक्षांश र ८०.८७ डिग्रि पूर्व देशान्तर सम्म फैलिएको यो गाउँपालिका उत्तर-दक्षिण अलि फुकेको जस्तो देखिए पनि चार कुना मिलेर बनेको छ ।

२.६ गाउँपालिकाका विभिन्न वार्डहरूमा रहेका टोल वस्तीहरूको नाम

वार्ड नं.	टोल वस्तीको नामहरू
४	खडकावडा, गोगन खोला, धौलाकाडा, बलिगाउँ, खिल्लेग, वाडाकोट, गोरडीगाउँ, बास्कोट, भिमे, बालाबन, डाडल, देचाड, माण्डो, लशकर, कोट, लेककोट, धामीगाउँ, चन्केसैन, भाडागाउँ, नननी, कार्कीबगर, नामथलो, दिगंरा, कापडीगाउँ, डाइगडा वगर, सेउडेखेत, मौराता, कोलढुगां, बगर थलागडा, बगर, काफली

परिच्छेद ३ : वार्डको जनसांख्यिक विवरण

यस परिच्छेदमा वार्डमा वसोवास गर्ने सम्पूर्ण घरधुरी र जनसंख्याको विस्तृत विवरण समावेश गरिएको छ ।

३.१ वार्डको घरधुरी तथा जनसंख्या विवरण

यस वार्डको जनसंख्या यस प्रकार रहेको छ :

तालिका १ : गाउँपालिकाको २०७५ र २०६८ को समग्र जनसंख्या तथा घरधुरी विवरण

२०७५ र २०६८ को जम्मा जनसंख्या तथा घरधुरीको तुलनात्मक विवरण								
२०७५					२०६८			
वार्ड नं.	जनसंख्या			घरधुरी	जनसंख्या			घरधुरी
	महिला	पुरुष	जम्मा		महिला	पुरुष	जम्मा	
४	२६५४	२६५५	५३०९	९०५	२२७७	१६६५	३९४२	८५८

स्रोत : घरधुरी सर्वेक्षण २०७५ र जनगणना प्रतिवेदन २०६८

३.१.१ जनसंख्या लैंगिक बनावट तथा संरचना

यस वार्डमा भएको जम्मा जनसंख्यालाई लैंगिक तरिकाले यसको संरचनालाई हेर्दा तलका अनुसार रहेको छ :

तालिका २ : जनसंख्याको लैंगिक प्रतिशत

वार्ड नं.	जनसंख्या	
	महिला (प्रतिशतमा)	पुरुष (प्रतिशतमा)
४	४९.९९	५०.०१

स्रोत : घरधुरी सर्वेक्षण २०७५

३.२ वार्डको जाती अनुसारको घरधुरी विवरण

यस वार्डमा भएको जनसंख्यालाई जातीगत आधारमा तलको अनुसार प्रस्तुत गरिएको छ :

तालिका ३ : जातीगत आधारमा वार्डको जनसंख्या विवरण

वा.नं.	ब्राह्मण		क्षेत्री		कामी / सार्कि		दमाई		मगर		माभी		वादी		जम्मा		
	म.	पु.	म.	पु.	म.	पु.	म.	पु.	म.	पु.	म.	पु.	म.	पु.	म.	पु.	जम्मा
४	६०४	६०६	१११३	१०७८	६७५	६९५	१९८	२०५	६४	७१					२६५४	२६५५	५३०९

स्रोत : घरधुरी सर्वेक्षण २०७५

३.३ धर्म अनुसार जनसंख्या विवरण

वार्डमा भएको जनसंख्यालाई धर्मको आधारमा विश्लेषण गर्दा १००% जनसंख्याले हिन्दू धर्म मान्ने गरेको पाईयो ।

३.४ भाषा अनुसार जनसंख्या विवरण

यस वार्डमा वसोवास गर्ने जनसंख्यालाई भाषाका आधारमा विश्लेषण गर्दा १००% जनसंख्याले डोटेली भाषा बोल्ने गरेको पाइयो ।

३.५ उमेर अनुसार जनसंख्या विवरण

यस वार्डमा भएको जनसंख्यालाई उमेरका आधारमा तलका अनुसार प्रस्तुत गरिएको छ :

तालिका ४ : जनसंख्याको उमेरगत विवरण

वार्ड नं.	परिवारका सदस्यहरूको उमेर विवरण																	
	५ वष मुनि		५-९ वर्ष		१०-१४ वर्ष		१५-१८ वर्ष		१९-२४ वर्ष		२५-४५ वर्ष		४६-५९ वर्ष		६०-६९ वर्ष		७० माथि	
	महिला	पुरुष	महिला	पुरुष	महिला	पुरुष	महिला	पुरुष	महिला	पुरुष	महिला	पुरुष	महिला	पुरुष	महिला	पुरुष	महिला	पुरुष
४	२८०	३१९	२५४	३०८	३०८	३४६	२१०	२४९	२८८	३२१	७७८	७४३	२३६	१९५	१७८	१२१	१२२	५३

स्रोत : घरघुरी सर्वेक्षण २०७५

३.६ वार्डको आर्थिकरूपले सक्रिय जनसंख्याको विवरण

आर्थिकरूपमा सक्रिय जनसंख्या भन्नाले १५ देखि ५९ वर्ष सम्मको उमेरको जनसंख्यालाई बुझिन्छ, तसर्थ यस वार्डमा भएको सक्रिय जनसंख्या यस प्रकार रहेको छ :

तालिका ५ : वार्डको सक्रिय जनसंख्याको विवरण

वार्ड नं.	सक्रिय जनसंख्या							
	१५-१८ वर्ष		१९-२४ वर्ष		२५-४५ वर्ष		४६-५९ वर्ष	
	महिला	पुरुष	महिला	पुरुष	महिला	पुरुष	महिला	पुरुष
४	२१०	२४९	२८८	३२१	७७८	७४३	२३६	१९५

स्रोत : घरघुरी सर्वेक्षण २०७५

सक्रिय जनसंख्या भन्नाले व्यवहारिक कामकाज गर्नका लागि सक्षम उमेरलाई बुझाउँछ । यस वार्डमा भएको जनसंख्या मध्ये १५ वर्षको उमेर देखि ५९ वर्षको उमेर समूहको जनसंख्यालाई सक्रिय जनसंख्यामा राखिएको छ ।

३.७ उमेर र लिंगको आधारमा घरमुलीको विवरण

यस वार्डका विभिन्न घरघुरीमा भएका घरमुलीहरूको लिंग र उमेरका आधारमा देहायवमोजिमको तालिकामा देखाइएको छ :

तालिका ६ : उमेर र लिंगको आधारमा घरमुलीको विवरण

वार्ड नं.	१५-१८		१९-२४		२५-४५		४६-५९		६०-६९		७०+		जम्मा		
	महिला	पुरुष	महिला	पुरुष	महिला	पुरुष	महिला	पुरुष	महिला	पुरुष	महिला	पुरुष	महिला	पुरुष	जम्मा
४	०	०	०	१८	३०	४०६	४१	१८५	३७	११३	२६	४९	१३४	७७१	९०५

स्रोत : घरघुरी सर्वेक्षण २०७५

३.८ वैवाहिक अवस्थाको विश्लेषण

वार्डमा भएको जनसंख्यालाई वैवाहिक अवस्थाका आधारमा तलको अनुसार प्रस्तुत गरिएको छ :

तालिका ७: वैवाहिक अवस्थाको आधारमा जनसंख्याको विवरण

वार्ड नं.	जम्मा अविवाहित जनसंख्या		जम्मा विवाहित जनसंख्या		विधवा / विदुर	
	महिला	पुरुष	महिला	पुरुष	महिला	पुरुष
४	१२२६	१४७८	११७४	११५३	२५४	२४

स्रोत : घरघुरी सर्वेक्षण २०७५

३.९ आर्थिक वर्ष २०७४/०७५ सम्मको पञ्जिकरणको अवस्था

यस वार्डमा आफना बालबालिकाको जन्मदर्ता, विवाह दर्ता, कसैको सम्बन्ध विच्छेद, कसैको मृत्यू हुँदा वा गाउँबाट अनेत्र कहि कतै वसाई सराई गरेर जाँदा वा अनेत्रबाट वसाई सराई गरेर आउँदा वार्ड कार्यालयमा दर्ता गर्ने गरिएको छ वा छैन भन्ने विषयमा अध्ययन गरि संख्या निकालिएको छ । फरक फरक शिर्षकमा तथ्यांक यस अनुसार प्रस्तुत गरिएको छ :

(क) जन्मदर्ता गराउने बालबालिकाको विवरण

तालिका ८: जन्मदर्ता गराउने बालबालिकाको विवरण

वार्ड नं.	दलित		जनजाती		अन्य		जम्मा	
	बालक	बालिका	बालक	बालिका	बालक	बालिका	बालक	बालिका
४	५९	७१	३	७	७६	८०	१३८	१५८

स्रोत : वार्ड कार्यालयमा आ.व. २०७४/०७५ सम्मको तथ्यांक विवरण

(ख) विवाह दर्ताको विवरण

तालिका ९ विवाह दर्ताको विवरण

वार्ड नं.	दलित	जनजाती	अन्य	जम्मा
४	९	४	३१	४४

स्रोत : के.आई. सिंह गाउँपालिकाका वार्ड कार्यालयहरूमा आ.व. २०७४/०७५ सम्मको तथ्यांक विवरण

(ग) सम्बन्ध विच्छेदको विवरण

यस वार्डको तथ्यांक विवरण हेर्दा यस आ.व. २०७४/०७५ मा कुनै पनि सम्बन्ध विच्छेदका घटना दर्ता भएको देखिएन ।

(घ) मृत्यूदर्ताको विवरण

तालिका १० मृत्यूदर्ता सम्बन्धी विवरण

वार्ड नं.	दलित		जनजाती		अन्य		जम्मा	
	महिला	पुरुष	महिला	पुरुष	महिला	पुरुष	महिला	पुरुष
४	०	४	१	०	५	५६	६	६०

स्रोत : के.आई. सिंह गाउँपालिकाका वार्ड कार्यालयहरूमा आ.व. २०७४/०७५ सम्मको तथ्यांक विवरण

(ड) वार्ड कार्यालयबाट भएका सिफारिसहरुको विवरण

तालिका ११ वडाबाट गरिएका विभिन्न सिफारिसहरु

वार्ड नं.	नागरिकता	पासपोर्ट	जग्गा पास	नाता प्रमाणित	अन्य सिफारिस
४	०	०	०	०	०

स्रोत : वार्ड कार्यालयमा आ.व. २०७४/०७५ सम्मको तथ्यांक विवरण

(च) वसाई सराई सम्बन्धी विवरण

तालिका १२ वसाई सराई सम्बन्धी विवरण

वार्ड नं.	जिल्ला भित्र			जिल्ला बाहिर		
	आएका	गएका	जम्मा	आएका	गएका	जम्मा
४	१	०	१	०	०	०

स्रोत : वार्ड कार्यालयमा आ.व. २०७४/०७५ सम्मको तथ्यांक विवरण

परिच्छेद ४: आर्थिक विकास

यस परिच्छेदमा कृषि, पशुपंछी, उद्योग तथा वाणिज्य, रोजगार (वैदेशिक रोजगार समेत), पर्यटन, सहकारी, वित्तिय क्षेत्रका विषयमा गाउँपालिकामा भएको अवस्थाको विश्लेषण गरिएको छ ।

४.१ कृषि तथा जिविकोपार्जन

यस वार्डमा बसोबास गर्ने आम समुदायका लागि कृषि तथा पशुपालन नै पहिलो पेशा भएता पनि कुनै पनि व्यक्तिले यसलाई व्यवसायिकरूपमा लागू गर्न सकेको अवस्था छैन । तथापी यस कृषि मार्फत आफ्नो दिनचर्या चलाईरहेको पाइन्छ ।

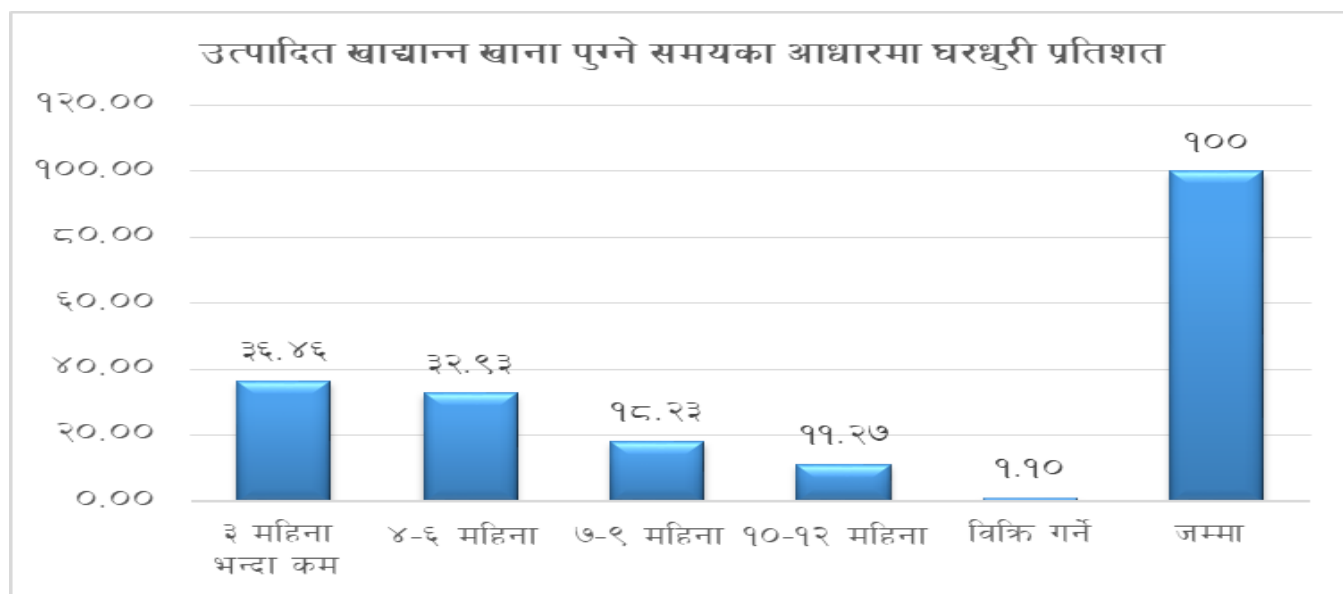
४.१.१ खाद्यान्नमा आत्म निर्भरताको अवस्था

तालिका १३: खाद्यान्नमा आत्म निर्भरताको अवस्था

वर्षभरिको आम्दानीले खाना पुग्ने समयको आधारमा घरधुरी संख्या						
वार्ड नं.	३ महिना भन्दा कम	४-६ महिना	७-९ महिना	१०-१२ महिना	विक्रि गर्ने	जम्मा
४	३३०	२९८	१६५	१०२	१०	९०५

स्रोत : घरधुरी सर्वेक्षण २०७५

यसलाई प्रतिशतमा यस अनुसार देखाइएको छ :



४.१.२ पारिवारिक मासिक औषत आम्दानी विवरण

तालिका १४ : पारिवारिक मासिक आम्दानीको विवरण

परिवारको औषत मासिक आम्दानीको आधारमा घरधुरी विवरण									
वार्ड नं.	१००० भन्दा कम	१००० देखि २०००	२००१ देखि ३०००	३००१ देखि ५०००	५००१ देखि १००००	१०००१ देखि १५०००	१५००१ देखि २५०००	२५००० भन्दा माथि	जम्मा
४	२०५	८८	४५	५०	३७	३५८	१०९	१३	९०५

स्रोत : घरधुरी सर्वेक्षण, २०७५

४.१.३ पारिवारिक मासिक औषत बचत विवरण

तालिका १५ : पारिवारिक मासिक औषत बचतको विवरण

परिवारको मासिक औषत बचत								
वार्ड नं.	बचत हुदैन	२०० भन्दा कम	२०१-१०००	१००१-३०००	३००१-५०००	५००१-१००००	१०००० भन्दा माथि	जम्मा
४	४७९	२३७	१०२	४५	२३	१२	७	९०५

स्रोत : घरघुरी सर्वेक्षण, २०७५

४.१.५ वार्डबाट निकासीजन्य स्रोतहरूको विवरण

तालिका १६ : वार्डबाट हुने निकासीजन्य स्रोतहरूको विवरण

वार्ड नं.	प्राकृतिक स्रोत साधनको नाम		कृषिजन्य वस्तुको नाम				पशुजन्य वस्तुहरूको नाम	
	खानी ढुंगा, गिटी वालुवा	वन पैदावार	खाद्यान्न वाली	तरकारी	फलफूल	अन्य नगदेवाली	पशुजन्य	पंक्षीजन्य
४	ढुङ्गा, गिटी	काठ, जडिबुटी	गहु, धान	आलु, प्याज, फर्सि, रायोक्टहर, सिमि	केरा, आँप, लिचि	लसुन, धनिया, बेसार	गाई, भैसी, बाखा, खसी	कुखुरा

स्रोत : वार्डस्तरिय छलफल तथा सरोकारवाला निकायसँगको भेलाबाट आएको जानकारी, २०७५

४.२ पशुपंछीपालन

४.२.१ पशुपंछी तथा बालीनालीमा लाग्ने रोगको विवरण

तालिका १७ : पशुपंछी तथा बालीनालीमा लाग्ने रोगहरूको विवरण

वार्ड नं.	पशुपंछी तथा बालीनालीको नाम	लाग्ने रोग	मौसम	उपचार विधि	सेवा प्राप्त गर्न सकिने ठाउँहरू
४	धान	गावरे, आखलेमान, सिन्नुरे	बर्खे वाली	छैन	छैन
	गहु	गावरे, आखलेमान, सिन्नुरे	हिउदे वाली	छैन	छैन
	आलु	रातो कमिला	दुबै सिजन	छैन	छैन
	बन्दा, काउली, भाजी	किरा लाग्ने, फुल नहुने	दुबै सिजन	छैन	छैन
	गाई, भैसी, गोरु, बाखा	पुड्के, लुतो, दुब्लाउने, खोक्ने, पातलो दिसा	मौसम अनुसार	छैन	छैन
	कुखुरा	जुम्ला	गर्मीमा	छैन	छैन

स्रोत : वार्डस्तरिय सरोकारवाला छलफल, २०७५

४.३ उद्योग तथा वाणिज्य

४.३.१ साना तथा मझौला उद्योगहरूको विवरण

वार्डमा भएका साना तथा मझौला उद्योगहरूको विवरण यस प्रकार रहेको छ :

तालिका १८ : साना तथा मझौला उद्योगहरूको विवरण

वार्ड नं.	उद्योगको नाम	उद्योग दर्ता भएको निकाय	हालको अवस्था	प्रत्यक्ष रोजगारी			उत्पादन हुने सामग्री
				महिला	पुरुष	जम्मा	
४	कुवर घरेलु कपडा उद्योग वायल डोटी	घरेलु कार्यालय	चालु	०	१	१	घरेलु कपडाहरु, सल, गलबन्दी, तौलिया

स्रोत : गाउँपालिकाका वार्डहरूमा छलफल तथा सरोकारवालासंगको बैठक, २०७५

४.३.२ वार्डमा भएका पसल तथा होटेलहरूको विस्तृत विवरण

तालिका १९ : वार्डमा भएका होटेल तथा पसलहरूको विवरण

वार्ड नं.	व्यापार व्यवसायको नाम	दर्ता भएको निकाय	हालको अवस्था	व्यापार हुने सेवा	औषत वार्षिक विक्रि
४	लक्ष्मी किराना पसल	घरेलु, उद्योग वा संघ	चालु	दैनिक उपभाग्य सामान	५००००
	जय किराना तथा खुद्रा पसल	घरेलु, उद्योग वा संघ	चालु	दैनिक उपभाग्य सामान	७५०००
	रावत किराना पसल	घरेलु, उद्योग वा संघ	चालु	दैनिक उपभाग्य सामान	१०००००
	धामी विजुली भण्डार	आन्तरिक राजस्व कार्यालय	चालु	दैनिक उपभाग्य सामान	१०००००
	कैज तमन्ना रेडिमेट कस्मेटिक एण्ड सप्लायर्स	आन्तरिक राजस्व कार्यालय	चालु	दैनिक उपभाग्य सामान	१५००००
	रावल जनरल स्टोर	आन्तरिक राजस्व कार्यालय	चालु	दैनिक उपभाग्य सामान	१५००००
	विष्ट जनरल स्टोर	आन्तरिक राजस्व कार्यालय	चालु	दैनिक उपभाग्य सामान	९००००
	विकास होटल एण्ड लज	आन्तरिक राजस्व कार्यालय	चालु	दैनिक उपभाग्य सामान	१०००००
	रेनुका स्टेशनरी एण्ड सप्लायर्स	आन्तरिक राजस्व कार्यालय	चालु	दैनिक उपभाग्य सामान	१००००००
	जय दुर्गा माता किराना पसल	आन्तरिक राजस्व कार्यालय	चालु	दैनिक उपभाग्य सामान	१५००००
	फुडसिल होटल एण्ड लज	आन्तरिक राजस्व कार्यालय	चालु	दैनिक उपभाग्य सामान	१०००००
	न्यु कार्कि सपिड सेन्टर	आन्तरिक राजस्व कार्यालय	चालु	दैनिक उपभाग्य सामान	१०००००
	रिमान श्रृंगार तथा तरकारी	उद्योग वाणिज्य आ.म.	चालु	दैनिक उपभाग्य सामान	१०००००
	लक्ष्मी किराना पसल	आन्तरिक राजस्व कार्यालय	चालु	दैनिक उपभाग्य सामान	९००००
	न्यु जोशी खुद्रा पसल	आन्तरिक राजस्व कार्यालय	चालु	दैनिक उपभाग्य सामान	१५००००
	जोशी खुद्रा पसल	आन्तरिक राजस्व कार्यालय	चालु	दैनिक उपभाग्य सामान	१५००००
कार्कि जनरल स्टोर	आन्तरिक राजस्व कार्यालय	चालु	दैनिक उपभाग्य सामान	८००००	

वार्ड नं.	व्यापार व्यवसायको नाम	दर्ता भएको निकाय	हालको अवस्था	व्यापार हुने सेवा	औषत वार्षिक विक्रि
	पाण्डम किलनिक	आन्तरिक राजस्व कार्यालय	चालु	औषधी	५००००
	धामी किराना पसल	आन्तरिक राजस्व कार्यालय	चालु	दैनिक उपभाग्य सामान	१४९९९९
	हाम्रो इलेक्ट्रनिक्स एण्ड स्टेशनरी पसल	घरेलु तथा साना उद्योग दिपायल	चालु	इलेक्ट्रनिक्स, स्टेशनरी	५००००

स्रोत : गाउँपालिकाका विभिन्न सरोकारवाला निकायसँगको छलफल, २०७५

४.३.३ एग्रोभेट, पानी घट्ट तथा मिलको विवरण

तालिका २० : एग्रोभेट, पानी घट्ट तथा मिलको विवरण

वार्ड नं.	टोलको नाम	वस्ती	पानी घट्ट			मिल संख्या				कृषि फर्म नर्सरी		
			परम्परागत	सुधारिएको	जम्मा	पानी मिल	डिजेल	चिरानी	जम्मा	कृषि फर्म	एग्रोभेट	नर्सरी
४	वाडाकोट	वाडाकोट	४	६	१०		१		१			
	नान्ती	नान्ती			०		१		१			

स्रोत : गाउँपालिकाका विभिन्न सरोकारवाला निकायसँगको छलफल, २०७५

४.३.४ उद्योग वाणिज्य संघको विवरण

गाउँपालिका भर्खर मात्र स्थापना भएको कारण गाउँपालिका स्तरिय उद्योग वाणिज्य संघको विस्तृत संरचना तयार भैसकेको नभएता पनि हालै मात्र नरेश बहादुर खड्काको अध्यक्षतामा एउटा तदर्थ समिति गठन गरिएको छ । तर वार्डस्तरमा यस प्रकारका कुनै पनि संरचनागत विकास भएको छैन ।

४.४ रोजगार तथा वैदेशिक रोजगार सम्बन्धी विवरण

यस वार्डबाट मौसमी बसाईसराईको रुपमा भारत जाने गरेका र लामो अवधि सम्मका खाडीमुलुक लगायत अन्य देशहरुमा रोजगारीको रुपमा गएका घरपरिवारहरुको विवरण देहाय बमोजिम दिइएको छ :

तालिका २१ : वैदेशिक रोजगारमा जानेहरुको विवरण

वार्ड नं.	भारत	मलेसिया	साउदी	दुवई	बहराइन	कतार	कोरिया	अमेरिका	जापान	अन्य	जम्मा
४	६२५	१०	२	३	१	१	०	०	२	०	६४४

स्रोत : घरघुरी सर्वेक्षण, २०७५

माथिको तालिकाबाट प्रष्ट हुन्छ, कि अहिले पनि बैकल्पिक रोजगारको रुपमा गाउँपालिकाबाट भारतमा गई कमाई गरी आउने घरपरिवारहरुको बाहुल्यता रहेको छ ।

४.४.१ वैदेशिक रोजगारबाट हुने आम्दानी विवरण

तालिका २२ : वैदेशि रोजगारबाट प्राप्त हुने रकमको विवरण

१ लाख भन्दा कम	१-२ लाख	२-३ लाख	४-५ लाख	५लाख भन्दा माथि	जम्मा
५०४	१३४	४	२	०	६४४

स्रोत: घरघुरी सर्वेक्षण, २०७५

४.५ पर्यटन विकास

४.५.१ पर्यटकिय क्षेत्रको विवरण

तालिका २३ : धार्मिक तथा अन्य पर्यटकिय क्षेत्रको विवरण

वार्ड नं.	स्थलको नाम	क्षेत्रफल	सुविधा रोड	होटेल	स्वामित्व	महत्व	पर्यटक संख्या
४	दुर्गादेवी मन्दिर			४ वटा	गाउँपालिका		
	लाटा देवताको मन्दिर			४ वटा	गाउँपालिका		
	वेडसिङ्गे देवताको मन्दिर			४ वटा	गाउँपालिका		
	वेताल देवताको मन्दिर			४ वटा	गाउँपालिका		
	वड्डी देवताको मन्दिर			४ वटा	गाउँपालिका		
	गोदाडी देवताको मन्दिर			४ वटा	गाउँपालिका		
	गंगरी देवताको मन्दिर			४ वटा	गाउँपालिका		
	गोदाडी देवताको मन्दिर			४ वटा	गाउँपालिका		
	सनेजि देवताको मन्दिर			४ वटा	गाउँपालिका		
	कालिका मन्दिर			४ वटा	गाउँपालिका		
	मालिका देवताको मन्दिर			४ वटा	गाउँपालिका		
	कटरी मल्ल देवताको मन्दिर			४ वटा	गाउँपालिका		
	वासुदेव मन्दिर			४ वटा	गाउँपालिका		
	मस्टो			४ वटा	गाउँपालिका		
	गोदाडी			४ वटा	गाउँपालिका		
	देउरडी			४ वटा	गाउँपालिका		
	कैले देवताको मन्दिर			४ वटा	गाउँपालिका		
	भुवनधाम			४ वटा	गाउँपालिका		
	गंगरी देवताको मन्दिर			४ वटा	गाउँपालिका		
	लाटो मट्टे देवताको मन्दिर			४ वटा	गाउँपालिका		
दुर्गा मन्दिर			४ वटा	गाउँपालिका			
निमाउन्या पारड्या देवताको मन्दिर			४ वटा	गाउँपालिका			
तेडी देवताको मन्दिर			४ वटा	गाउँपालिका			
मष्टा टागमुनी ढमालमुनी			४ वटा	गाउँपालिका			

वार्ड नं.	स्थलको नाम	क्षेत्रफल	सुविधा रोड	होटेल	स्वामित्व	महत्व	पर्यटक संख्या
	शिव मन्दिर			४ वटा	गाउँपालिका		
	दुर्गा मन्दिर			४ वटा	गाउँपालिका		
	लाटा			४ वटा	गाउँपालिका		
	लड्डे			४ वटा	गाउँपालिका		
	गोदाडी			४ वटा	गाउँपालिका		
	छडी			४ वटा	गाउँपालिका		
	सातसाङ्गले			४ वटा	गाउँपालिका		
	चण्डीका देवताको मन्दिर			४ वटा	गाउँपालिका	धार्मिक	
	मष्टो			४	गाउँपालिका		
	कटारी मल्ल			४	गाउँपालिका		
	गोदाडी			४	गाउँपालिका		
	दुर्गा देवी मन्दिर			४	गाउँपालिका		
	भवानी			४	गाउँपालिका		
	मष्टो			४	गाउँपालिका		
	गंगरी			४	गाउँपालिका		
	गोदाडी			४	गाउँपालिका		
	गहन्याल			४	गाउँपालिका		
	केदार			४	गाउँपालिका		
	मट्टे			४	गाउँपालिका		
	लाटा			४	गाउँपालिका		
	अंगडि वेवताको मन्दिर			४	गाउँपालिका		
	दुर्गा देवताको मन्दिर			४	गाउँपालिका		
	कलारै			४	गाउँपालिका		

स्रोत : विभिन्न सरोकारवालासँगको छलफल २०७५

४.५.२ पर्यटन विकासका लागि अन्य जानकारी

यस गाउँपालिकाको भर्खर मात्र स्थापना भएको हुँदा पर्यटन विकासको क्षेत्रमा गुरु योजना निर्माण गरि सोहि अनुसार गाउँपालिकाको पर्यटकिय विकास गर्ने रणनीति लिइएको छ । तसर्थ यस वार्डमा पनि पर्यटन विकासका ठोस कार्यहरु अगाडि बढिसकेको अवस्था छैन ।

४.६ सहकारी तथा बैकिङ्ग

४.६.१ विभिन्न सहकारीको संख्या

यस वार्डमा वचत तथा ऋण, कृषि र बहुउद्देश्यीय गरि जम्मा ३ प्रकारका सहकारीहरु स्थापना भई समुदाय विकासको क्षेत्रमा विशेषगरी जीविकोपार्जनका कार्यक्रमहरु सञ्चालन गरिरहेका छन् ।

४.६.२ सहकारीहरूको विस्तृत विवरण

यस वार्डमा भएका सहकारीहरूको विस्तृत विवरण तलका अनुसार रहेको छ :

तालिका २४ : वार्डमा भएका सहकारीहरूको विवरण

वार्ड नं.	सहकारी संस्थाको नाम	ठेगाना	सहकारीको प्रकार	स्थापना	दर्ता भएको निकाय	समूहमा आवद्ध परिवार			वचत	लगानी
						महिला	पुरुष	जम्मा		
४	वायल वचत तथा ऋण सहकारी संस्था लि.	दुर्गामाण्डौ - ४	वचत तथा ऋण	२०६३	सहकारी डिभिजन- ३३६/०६३/०६४	२३०	१४०	३७०	१३३७५००	१०८०५००
	दुर्गामाण्डौ महिला वचत सहकारी संस्था लि.	दुर्गामाण्डौ - ४	बहुउद्देश्यीय	२०६६	सहकारी डिभिजन- २०३/०६५/०६६	३१५	३१५	६३०	३१५५५३१९	५०१०००

स्रोत : वार्डस्तरीय सरोकारवाला छलफल, २०७५

४.६.३ वार्डमा स्थापना भएका बैंकहरू

यस गाउँपालिकामा एन एम वि बैंकले गाउँपालिकाको वार्ड नं. ४ मा शाखा कार्यालय स्थापना गरि आफ्नो सेवा सुचारु गरेको छ। यस बाहेक गाउँपालिका र यस वार्डमा अन्य बैंकहरू हाल सम्म स्थापना भएका छैनन्।

४.६.४ बैंकमा खाता हुने घरपरिवारको विवरण

यस वार्डमा बसोबास गर्ने विभिन्न घरपरिवारहरूमा बैंकमा खाता हुने र नहुने घरपरिवारलाई देहायबमोजिम देखाइएको छ :

तालिका २५ : बैंक खाताको आधारमा घरधुरीहरूको विवरण

बैंक खाता हुने घरधुरी विवरण			
वार्ड नं.	छ	छैन	जम्मा
४	१५४	७५१	९०५

४.६.५ यस वार्डमा जनताको पहुँच भएका भएका बैंकहरूको विवरण

तालिका २६ : घरधुरीहरूको खाता रहेको बैंकहरूको विवरण

गाउँपालिकाका घरपरिवारको खाता रहेका बैंकहरूको विवरण						
वार्ड नं.	रा.वा.वा	ने.वै.लि.	कृ.वि.वै	एन एम वि	अन्य	जम्मा
४	७	०	३	१३१	१३	१५४

स्रोत : घरधुरी सर्वेक्षण, २०७५

४.६.६ आई.एम.ई तथा आर्थिक कारोवार गर्ने संस्थाहरूको विवरण

यस वार्डमा आई एम ई लगायत अन्य आर्थिक कारोवारो गर्ने वित्तिय संघसंस्था हाल सम्म स्थापना भएका छैनन्।

परिच्छेद ५: सामाजिक विकास

यस परिच्छेदमा शिक्षा, स्वास्थ्य, खानेपानी तथा सरसफाई, संस्कृति प्रवर्द्धन, लैंगिक समानता र सामाजिक समावेशीकरणसँग सम्बन्धित विषयवस्तुहरु समावेश गरिएका छन् ।

५.१ शिक्षा

वार्डमा वसोवास गर्ने जनसंख्याको शैक्षिक अवस्थाको विवरण यस प्रकार रहेको छ ।

५.१.१ गाउँपालिका तथा विभिन्न वार्ड अनुसारको शिक्षित अशिक्षित जनसंख्या र साक्षरता दर

(क) जनसंख्याको शैक्षिक अवस्था

गाउँपालिकामा भएको जनसंख्यालाई उनिहरुको शैक्षिक अवस्थाको आधारमा देहायबमोजिम देखाइएको छ । यसमा ५ वर्ष मुनिका बालबालिकाहरुलाई देखाइएको छैन ।

तालिका २७: गाउँपालिकाको जनसंख्याको शैक्षिक अवस्था

वार्ड नं.	आधारभूत		माध्यमिक		उच्च शिक्षा पढिरहेका		उच्च शिक्षा समाप्त		ड्रप आउट		सामान्य साक्षर		निरक्षर	
	महिला	पुरुष	महिला	पुरुष	महिला	पुरुष	महिला	पुरुष	महिला	पुरुष	महिला	पुरुष	महिला	पुरुष
४	७३१	६४६	१४२	१२७	२८	५६	४९	१२३	३६	३१	६१४	७५५	६७४	३०६

स्रोत : घरघुरी सर्वेक्षण, २०७५

(ख) साक्षरता दर

तालिका २८: गाउँपालिका तथा विभिन्न वार्डहरुको साक्षरता दर

वार्ड नं.	साक्षरता प्रतिशत		वार्डको साक्षरता	निरक्षरता प्रतिशत		वार्डको निरक्षरता
	महिला	पुरुष		महिला	पुरुष	
४	७०.३६	८५.०३	७७.३०	२९.६४	१४.९७	२२.७०

स्रोत : घरघुरी सर्वेक्षण, २०७५

५.१.२ वार्डमा भएका विभिन्न प्रकारका विद्यालयको विवरण

यस वार्डमा स्थापना भएका बाल विकास केन्द्र, आधारभूत विद्यालय, माध्यमिक विद्यालय र संस्थागत विद्यालयहरु रहेका छन् ।

५.१.३ बाल विकास केन्द्र र त्यहाँ अध्ययनरत बालबालिकाहरुको विवरण (शैक्षिक सत्र २०७५/०७६)

तालिका २९ : बालविकास केन्द्रहरुको विवरण

वार्ड	क्र.सं.	विद्यालयको नाम	दलित		जनजाती		अन्य		जम्मा
			छात्रा	छात्र	छात्रा	छात्र	छात्रा	छात्र	
४	१	बेतालमाण्डौ बाल विकास केन्द्र	२	३	०	०	२	४	११
	२	थला बाल विकास केन्द्र	९	५	०	०	३	२	१९
	३	लालिगुरास बाल विकास केन्द्र	०	०	२	४	०	०	६
	४	श्री दुर्गा आधारभुत विद्यालय	०	०	०	०	६	५	११
	५	श्री शोभा आधारभुत विद्यालय	३	४	०	०	४	२	१३
	६	श्री सरस्वती आधारभुत विद्यालय	०	०	४	५	०	०	९
	७	श्री भुवनेश्वरी आधारभुत विद्यालय	९	५	०	०	४	२	२०
	८	श्री भिमे मालिका मा.वि.	१	०	०	०	६	१	८

स्रोत : विद्यालयहरुको तथ्यांक संकलन, २०७५

५.१.४ आधारभूत विद्यालयका विद्यार्थीहरुको विवरण

तालिका ३० आधारभूत तहमा अध्ययन गर्ने विद्यार्थीहरुको विवरण

वार्ड	क्र.सं.	विद्यालयको नाम	दलित		जनजाती		अन्य		जम्मा
			छात्रा	छात्र	छात्रा	छात्र	छात्रा	छात्र	
४	१	श्री दुर्गा आधारभुत विद्यालय	०	०	०	०	२१	२०	४१
	२	श्री शोभा आधारभुत विद्यालय	४८	१३	०	०	४७	१६	१२४
	३	श्री सरस्वती आधारभुत विद्यालय	२	०	४	२	०	०	८
	४	श्री भुवनेश्वरी आधारभुत विद्यालय	२६	१५	०	०	१५	७	६३

स्रोत : विद्यालयहरुको तथ्यांक संकलन, २०७५

५.१.५ माध्यामिक विद्यालयमा अध्ययनरत विद्यार्थीहरुको विवरण

तालिका ३१ :माध्यामिक तहमा अध्ययन गर्ने विद्यार्थीहरुको विवरण

वार्ड	क्र.सं.	विद्यालयको नाम	दलित		जनजाती		अन्य		जम्मा
			छात्रा	छात्र	छात्रा	छात्र	छात्रा	छात्र	
४	१	श्री भिमे मालिका माध्यामिक विद्यालय	९५	१०८	५	२	२३७	२१३	६६०

स्रोत : विद्यालयहरुको तथ्यांक संकलन, २०७५

५.१.६ उच्च शिक्षा तथा प्राविधिक शिक्षालयको विवरण

यस वार्डमा हाल सम्म कुनै पनि उच्च शिक्षा तथा प्राविधिक शिक्षामा जनशक्ति उत्पादन गर्ने शैक्षिक संस्थाहरु कुनै पनि रहेका छैनन् ।

५.१.७ संस्थागत विद्यालयहरूको विवरण

तालिका ३२ संस्थागत विद्यालयहरूको विवरण

वार्ड	क्र.सं.	विद्यालयको नाम	दलित		जनजाती		अन्य		जम्मा
			छात्र	छात्रा	छात्र	छात्रा	छात्र	छात्रा	
४	१	सेती मोडेल ई. बो. स्कुल	३७	९१	०	२	११७	२१७	४६४
	२	वायल पब्लिक एकेडेमी	३१	५१	१	२	५७	५९	२०१

स्रोत : विद्यालयहरूको तथ्यांक संकलन, २०७५

५.१.८ आधारभूत तहमा छात्रवृत्ति प्राप्त गर्ने विद्यार्थीहरूको विवरण

यस वार्डका विभिन्न विद्यालयहरूमा अध्ययनरत विद्यार्थीहरूले प्राप्त गर्ने छात्रवृत्तिका आधारमा विद्यार्थीहरूको विवरण यस प्रकार रहेको छ :

तालिका ३३ आधारभूत तहमा छात्रवृत्ति प्राप्त गर्ने विद्यार्थीहरू

वार्ड	क्र.सं.	विद्यालय	दलित		अपांग		विपन्न		जेहेन्दार		अन्य		जम्मा	
			छात्र	छात्रा	छात्र	छात्रा	छात्र	छात्रा	छात्र	छात्रा	छात्र	छात्रा	छात्र	छात्रा
४	१	श्री दुर्गा आ.वि.	१	०	१	०	०	०	०	०	३१	२	३१	
	२	श्री शोभा आ.वि.	१२	४७	०	०	०	०	०	०	४२	१२	५४	८९
	३	श्री सरस्वती आ.वि.	०	२	०	०	०	०	०	०	७	०	७	९
	४	श्री भुवनेश्वरी आ.वि.	१३	२७	०	०	०	०	०	०	१५	१३	२८	४२

स्रोत : विद्यालय सर्वेक्षण, २०७५

५.१.९ माध्यामिक तहमा छात्रवृत्ति प्राप्त गर्ने विद्यार्थीहरूको विवरण

यस वार्डमा भएका माध्यामिक विद्यालयहरूमा अध्ययनरत विद्यार्थीहरू मध्ये छात्रवृत्ति प्राप्त गर्ने विद्यार्थीहरूको विवरण यस प्रकार रहेको छ :

तालिका ३४ माध्यामिक विद्यालयमा अध्ययनरत छात्रवृत्ति पाउने विद्यार्थीहरू

वार्ड	क्र.सं.	विद्यालय	दलित		अपांग		विपन्न		जेहेन्दार		अन्य		जम्मा	
			छात्र	छात्रा	छात्र	छात्रा	छात्र	छात्रा	छात्र	छात्रा	छात्र	छात्रा	छात्र	छात्रा
४	१	श्री भिमि मालिका मा.वि.	१०७	८५	०	०	०	०	०	०	११८	१०७	२२५	२०३

स्रोत : विद्यालयहरूको तथ्यांक संकलन, २०७५

५.१.१० विद्यालयमा कक्षा छोड्ने (Drop-Out) विद्यार्थी र शिक्षक विद्यार्थीको हाजिर विवरण

यस वार्डका विभिन्न आधारभूत र माध्यामिक विद्यालयहरूमा कक्षा छोड्ने बालबालिकाहरू र शिक्षक तथा विद्यार्थीहरूको हाजिर विवरण यस प्रकार रहेको छ :

(क) आधारभूत विद्यालयको विवरण

तालिका ३५ आधारभूत विद्यालयमा कक्षा छोड्ने विद्यार्थी तथा शिक्षक विद्यार्थी हाजिर विवरण

वार्ड नं.	क्र.सं.	विद्यालयको नाम	कक्षा छोड्ने विद्यार्थी			औषत हाजिर दिन	
			छात्रा	छात्र	जम्मा	शिक्षक	विद्यार्थी
४	१	श्री दुर्गा आधारभूत विद्यालय	२	०	२	०	०
	२	श्री शोभा आधारभूत विद्यालय	०	०	०	९४.७५	६०
	३	श्री सरस्वती आधारभूत विद्यालय	१	०	१	२२०	१५२
	४	श्री भुवनेश्वरी आधारभूत विद्यालय	१	०	१	१९८	१९०

स्रोत : विद्यालयहरूको तथ्यांक संकलन, २०७५

(ख) माध्यामिक विद्यालयको विवरण

तालिका ३६ माध्यामिक विद्यालयमा कक्षा छोड्ने विद्यार्थीहरू र शिक्षक विद्यार्थी हाजिर विवरण

वार्ड नं.	क्र.सं.	विद्यालयको नाम	कक्षा छोड्ने विद्यार्थी			औषत हाजिर दिन	
			छात्रा	छात्र	जम्मा	शिक्षक	विद्यार्थी
४	१	श्री भ्रिमे मालिका माध्यामिक विद्यालय	२६	३१	५७	०	०

स्रोत : विद्यालयहरूको तथ्यांक संकलन, २०७५

५.१.११ विद्यालयमा भएका बाल सञ्जालहरूको विवरण

(क) यस वार्डका आधारभूत विद्यालयमा भएका विद्यालयहरूमा भएका बाल सञ्जालहरूको विवरण यस प्रकार दिइएको छ :

तालिका ३७: विद्यालयमा भएका बालक्लवहरूको विवरण

वार्ड नं.	क्र.सं.		बाल समूह	सल्लाहकार	कार्योजना	वि.व्य.मा सहभागिता	बाल सञ्जालका सदस्यहरूको विवरण							
							दलित		जनजाती		अन्य		जम्मा	
							छात्र	छात्रा	छात्र	छात्रा	छात्र	छात्रा	छात्र	छात्रा
४	१	श्री दुर्गा आ.वि.	१	१	१	१	०	०	०	०	११	०	११	०
	२	श्री शोभा आ.वि.	१	१	०	१	१	५	०	०	२	३	३	८
	३	श्री सरस्वती आ.वि.	०	०	०	०	०	०	०	०	०	०	०	०
	४	श्री भुवनेश्वरी आ.वि.	१	१	०	१	४	२	०	०	३	२	७	४

स्रोत : विद्यालयहरूको तथ्यांक संकलन, २०७५

(ख) माध्यामिक विद्यालयमा भएका बाल सञ्जालको विवरण

तालिका ३८ : माध्यामिक विद्यालयमा भएका बाल सञ्जालको विवरण

वार्ड नं.	क्र.सं.	विद्यालयको नाम	बाल समूह	सल्लाहकार	कार्ययोजना	वि.व्य.मा सहभागिता	बाल सञ्जालका सदस्यहरूको विवरण							
							दलित		जनजाती		अन्य		जम्मा	
							छात्र	छात्रा	छात्र	छात्रा	छात्र	छात्रा	छात्र	छात्रा
४	१	श्री भिमे मालिका माध्यामिक विद्यालय	१	१	०	१	३	०	०	०	५	३	८	३

स्रोत : विद्यालयहरूको तथ्यांक संकलन, २०७५

५.१.१३ विद्यालयका शिक्षकहरूको विवरण

यस वार्डमा विभिन्न विद्यालयहरूमा भएका शिक्षकहरूको विवरण यस प्रकार रहेको छ :

(क) बाल विकास केन्द्रमा भएका शिक्षकको विवरण

वार्डका विद्यालय र समुदायमा सञ्चालित आधारित बाल विकास केन्द्रहरूमा कक्षा सञ्चालनका लागि कार्यरत शिक्षकहरूको विवरण देहायबमोजिमको तालिकामा देखाइएको छ ।

तालिका ३९ : बाल विकास केन्द्रमा भएका शिक्षकहरूको विवरण

वार्ड नं.	क्र.सं.	विद्यालयको नाम	अस्थायी	
			महिला	पुरुष
४	१	वेतालमाण्डौ बाल विकास केन्द्र	१	०
	२	थला बाल विकास केन्द्र	१	०
	३	लालिगुरास बाल विकास केन्द्र	१	०
	४	श्री दुर्गा आधारभूत विद्यालय	१	०
	५	श्री शोभा आधारभूत विद्यालय	१	०
	६	श्री सरस्वती आधारभूत विद्यालय	१	०
	७	श्री भुवनेश्वरी आधारभूत विद्यालय	१	०
	८	श्री भिमे मालिका मा.वि.	१	०

स्रोत : विद्यालयहरूको तथ्यांक संकलन, २०७५

(ख) आधारभूत सम्म मात्र कक्षा सञ्चालन भएका विद्यालयहरूमा शिक्षकहरूको विवरण

तालिका ४० : आधारभूत विद्यालयहरूमा भएका शिक्षकहरूको विवरण

वार्ड नं.	क्र.सं.	विद्यालयको नाम	स्थायी		अस्थायी		राहत		पिसिएफ		नीजि		जम्मा	
			महिला	पुरुष	महिला	पुरुष	महिला	पुरुष	महिला	पुरुष	महिला	पुरुष	महिला	पुरुष
४	१	श्री दुर्गा आधारभूत विद्यालय	०	०	०	०	०	२	०	०	०	०	०	२
	२	श्री शोभा आधारभूत विद्यालय	०	३	०	०	०	०	०	०	०	०	०	३

वार्ड नं.	क्र.सं.	विद्यालयको नाम	स्थायी		अस्थायी		राहत		पिसिएफ		नीजि		जम्मा	
			महिला	पुरुष	महिला	पुरुष	महिला	पुरुष	महिला	पुरुष	महिला	पुरुष	महिला	पुरुष
	३	श्री सरस्वती आधारभुत विद्यालय	०	०	०	०	१	१	०	०	०	०	१	१
	४	श्री भुवनेश्वरी आधारभुत विद्यालय	०	२	१	०	०	०	०	०	०	०	१	२

स्रोत : विद्यालयहरुको तथ्यांक संकलन, २०७५

(ग) माध्यामिक विद्यालयमा भएका शिक्षकहरुको विवरण

तालिका ४१ : माध्यामिक विद्यालयमा भएका शिक्षकहरुको विवरण

वार्ड नं.	क्र.सं.	विद्यालयको नाम	स्थायी		अस्थायी		राहत		पिसिएफ		नीजि		जम्मा	
			महिला	पुरुष	महिला	पुरुष	महिला	पुरुष	महिला	पुरुष	महिला	पुरुष	महिला	पुरुष
४	१	श्री भिमि मालिका मा.वि.	१	७	०	७	०	०	०	०	१	१	२	१५

स्रोत : विद्यालयहरुको तथ्यांक संकलन, २०७५

(घ) संस्थागत विद्यालयहरुमा भएका शिक्षकहरुको विवरण

तालिका ४२ : संस्थागत विद्यालयहरुमा भएका शिक्षक विवरणहरु

वार्ड नं.	क्र.सं.	विद्यालयको नाम	नीजि	
			महिला	पुरुष
४	१	सेती मोडेल ई. बो. स्कुल	४	१५
	२	वायल पब्लिक एकेडेमी	३	५

स्रोत : विद्यालयहरुको तथ्यांक संकलन, २०७५

५.१.१४ विद्यालयमा विद्यार्थी टिकाउ तथा सिकाई उपलब्धी दर

यस वार्डमा भएका विभिन्न आधारभूत र माध्यामिक विद्यालयहरुमा विद्यार्थी टिकाउ तथा सिकाई उपलब्धी दर सम्बन्धी विवरण यस प्रकार रहेको छ :

(क) आधारभूत विद्यालयहरुको विवरण

तालिका ४३ विद्यार्थीहरुको टिकाउ तथा सिकाई उपलब्धी दर

वार्ड नं.	क्र.सं.	विद्यालयको नाम	सिकाई उपलब्धी दर			टिकाउ दर		
			कक्षा ५	कक्षा ८	कक्षा १०	कक्षा ५	कक्षा ८	कक्षा १०
४	१	श्री दुर्गा आधारभूत विद्यालय	४६%					
	२	श्री शोभा आधारभूत विद्यालय	४५.८			४४.४४		

वार्ड नं.	क्र.सं.	विद्यालयको नाम	सिकाई उपलब्धी दर			टिकाउ दर		
			कक्षा ५	कक्षा ८	कक्षा १०	कक्षा ५	कक्षा ८	कक्षा १०
	३	श्री सरस्वती आधारभुत विद्यालय	५०.९५			१००		
	४	श्री भुवनेश्वरी आधारभुत विद्यालय	६३.८८			१००		

स्रोत : विद्यालयहरूको तथ्यांक संकलन, २०७५

(ख) माध्यामिक विद्यालयहरूको विवरण

तालिका ४४ माध्यामिक विद्यालयको टिकाउ तथा सिकाई उपलब्धी दर

वार्ड नं	क्र.सं.	विद्यालयको नाम	सिकाई उपलब्धी दर			टिकाउ दर		
			कक्षा ५	कक्षा ८	कक्षा १०	कक्षा ५	कक्षा ८	कक्षा १०
४	१	श्री भिमि मालिका मा.वि.	३६.३५%	३४.२५%	४८.६६%	७९%	९३.१२%	९८.६०%

स्रोत : विद्यालयहरूको तथ्यांक संकलन, २०७५

५.१.१५ विद्यालयमा भएको भौतिक संरचना

(क) बाल शिशु केन्द्रहरूमा भएका संरचना

तालिका ४५ : बाल विकास केन्द्रमा भएका भौतिक संरचनाको विवरण

वार्ड नं.	क्र.सं.	विद्यालयको नाम	भवन	कक्षा कोठा	फर्निचर	कार्पेट	अध्ययन सामग्री	खेलौना	पिउनेपानी	शौचालय
४	१	बेतालमाण्डौ बाल विकास केन्द्र	१	१	३	१	०	१	०	१
	२	थला बाल विकास केन्द्र	१	१	३	१	०	१	१	१
	३	लालिगुरास बाल विकास केन्द्र	१	१		१	०	०	०	०
	४	श्री दुर्गा आधारभूत विद्यालय	१	१	१	१	०	०	१	१
	५	श्री शोभा आधारभूत विद्यालय	१	१	१	१	०	०	१	१
	६	श्री सरस्वती आधारभूत विद्यालय	१	१		१	०	०	१	१
	७	श्री भुवनेश्वरी आधारभूत विद्यालय	१	१	१	१	१	०	१	१
	८	श्री भिमे मालिका मा.वि.	१	१	१	१	०	०	१	१

स्रोत : विद्यालयहरूको तथ्यांक संकलन, २०७५

(ख) आधारभूत विद्यालयमा भएको भौतिक संरचनाको विवरण

तालिका ४६ : आधारभूत विद्यालयमा भएका भौतिक संरचनाहरूको विवरण

वार्ड नं.	क्र.सं.	विद्यालयको नाम	भवन	कक्षा कोठा	फर्निचर	कार्पेट	शौचालय		पिउनेपानी
							संख्या	अवस्था	
४	१	श्री दुर्गा आधारभूत विद्यालय	३	७	०	०	२	पक्की	२
	२	श्री शोभा आधारभूत विद्यालय	३	९	१५	०	२	पक्की	१

वार्ड नं.	क्र.सं.	विद्यालयको नाम	भवन	कक्षा कोठा	फर्निचर	कार्पेट	शौचालय		पिउनेपानी
							संख्या	अवस्था	
	३	श्री सरस्वती आधारभुत विद्यालय	२	७	८	०	२	पक्की	८
	४	श्री भुवनेश्वरी आधारभुत विद्यालय	३	६	३०	०	२	पक्की	२

स्रोत : विद्यालयहरूको तथ्यांक संकलन, २०७५

(ग) माध्यामिक विद्यालयमा भएका भौतिक संरचनाहरूको विवरण

तालिका ४७: माध्यामिक विद्यालयमा भएका भौतिक संरचनाहरूको विवरण

वार्ड नं.	क्र.सं.	विद्यालयको नाम	भवन	कक्षा कोठा	फर्निचर	कार्पेट	शौचालय		पिउनेपानी
							संख्या	अवस्था	
४	१	श्री भिमे मालिका माध्यामिक विद्यालय	१०	३६	३५०	०	६	पक्की	१

स्रोत : विद्यालयहरूको तथ्यांक संकलन, २०७५

(घ) संस्थागत विद्यालयमा भएका भौतिक संरचनाहरूको विवरण

तालिका ४८ : संस्थागत विद्यालयमा भएका भौतिक संरचनाहरूको विवरण

वार्ड	क्र.सं.	विद्यालयको नाम	भवन	कक्षा कोठा	फर्निचर	कार्पेट	शौचालय		पिउनेपानी	कम्पाउण्ड	खेलमैदान
							संख्या	अवस्था			
४	१	सेती मोडेल ई. बो. स्कूल	३	१०	१०३	०	२	कच्ची	१	१	१
	२	वायल पब्लिक एकेडेमी	३	५	१०	०	२	कच्ची	१	१	१

स्रोत : विद्यालयहरूको तथ्यांक संकलन, २०७५

५.२ स्वास्थ्य

५.२.१ वडा अनुसार स्वास्थ्य संस्थाहरुको संख्या

तालिका ४९ : वडामा भएका स्वास्थ्य संस्थाहरुको विवरण

वार्ड नं.	स्वास्थ्य संस्था रहेको टोलको नाम	स्वास्थ्य संख्या
४	उप स्वास्थ्य चौकी वायल	१

५.२.२ वार्डमा भएको परिवार नियोजन सम्बन्धी विवरण

यस वार्डमा भएको परिवार नियोजन सम्बन्धी विवरण यस प्रकार रहेको छ :

तालिका ५० : परिवार नियोजन सम्बन्धी स्थायी अस्थायी उपाय अपनाउने जनसंख्या

वार्ड नं.	स्थायी परिवार नियोजन			अस्थायी साधनको प्रयोग गर्ने		
	महिला	पुरुष	जम्मा	महिला	पुरुष	जम्मा
४	०	०	०	५५६	१०	५६६

स्रोत : गाउँपालिकाका स्वास्थ्य संस्थाहरुमा आ.व. २०७४/०७५ सम्म राखिएको तथ्यांक

५.२.३ सुरक्षित मातृ शिशु सेवाको विवरण

यस वार्डमा भएको सुरक्षित मातृशिशु सेवाको विवरण यस प्रकार रहेको छ ।

तालिका ५१ : सुरक्षित मातृ शिशुसेवाको विवरण

वार्ड नं.	स्वास्थ्य परिक्षण गर्ने गर्भवती				घर र स्वास्थ्य संस्थामा प्रसुती				आइरन चक्की प्रयोग गर्ने		प्रसुती पछि जाँच		मातृ तथा नवजात शिशु मृत्यू		
	पहिलो पटक	दोस्रो पटक	तेस्रो पटक	चौथो पटक	स्वास्थ्यमा	जनशक्तिको सहयोगमा असुरक्षित तरिकाले	२२५ बट्टे	केहि मात्र	गर्भवती	नवजात शिशु	६ हप्ता भित्र आमा	नवजात २८ दिन पछि	मृत नवजात		
४	११६	०	०	१०१	११८	०	०	११५	०	११५	११५	०	०	१	

स्रोत : गाउँपालिकाका स्वास्थ्य संस्थामा आ.व. २०७४/०७५ सम्म राखिएको तथ्यांक

५.२.४ खोपको विवरण

तालिका ५२ : खोपको विवरण

वार्ड नं.	वि.सि.जी.	पेन्टाभ्यालेन्ट HIB			पोलियो			दादुरा			जापानिन इन्स्फेलाइडि स	टि टि खोप पाएका गर्भवती		
		पहिलो	दोस्रो	तेस्रो	पहिलो	दोस्रो	तेस्रो	पहिलो	दोस्रो	तेस्रो		टि टि १	टि टि २	टि टि +२
४	११२	१११	१०८	११३	१११	१०८	११३	११९	३८	३८	६१	५९	६९	

स्रोत : गाउँपालिकाका स्वास्थ्य संस्थामा आ.व. २०७४/०७५ सम्म राखिएको तथ्यांक

५.२.५ पाँच वर्ष मुनिका बालबालिकाहरुले पोषणको स्थिती

यस वार्डमा भएका बालबालिकाहरुको पोषणको अवस्था यस प्रकार रहेको छ :

तालिका ५३ : पाँच वर्ष मुनिका बालबालिकाहरुको पोषणको स्थिती

वार्ड नं.	प्रकार	०-११ महिना		१२-२३ महिना		२४-३५ महिना		३६-५९ महिना	
		कम	सामान्य	कम	सामान्य	कम	सामान्य	कम	सामान्य
४	नयाँ		९४		१४				
	दोहोर्याएका		४००		२४५				

स्रोत : गाउँपालिकाका स्वास्थ्य संस्थामा आ.व. २०७४/०७५ सम्म राखिएको तथ्यांक

५.२.५ पाँच वर्ष मुनिका बालबालिकाहरु र सुत्केरी महिलाहरुको उपचार विवरण

तालिका ५४ : पाँच वर्ष मुनिका बालबालिकाहरु र सुत्केरी महिलाहरुको उपचारको विवरण

वार्ड नं.	५ वर्ष मुनिको बच्चाको उपचार				गर्भवती महिला			६ हप्ता भित्रका सुत्केरी		
	भिटाविन ए बाट				जुकाको उपचार	जुकाको औषधी	आइरन चक्की	आइरन चक्की	भिटाविन	२२५ आइरन चक्की पाएका
	आँखाको	दादुरा	भाडा पखाला	कडा कुपोषण						
४	२	०	०	११	३	१३४	१३४	११७	११७	११७

स्रोत : गाउँपालिकाका स्वास्थ्य संस्थामा आ.व. २०७४/०७५ सम्म राखिएको तथ्यांक

५.३ खानेपानी तथा सरसफाई

५.३.१ पिउने पानीको स्रोतको आधारमा घरपरिवारको विवरण

यस वार्डमा भएको जनसंख्याले खानेपानीको लागि प्रयोग गर्ने पानीको स्रोतको आधारमा विश्लेषण यस प्रकार रहेको छ :

तालिका ५५ : पिउनेपानीको स्रोतको आधारमा घरपरिवारको विवरण

पिउने पानी प्राप्त गर्ने स्रोतको आधारमा घरधुरीको विवरण					
वार्ड नं.	धारा/ पाइप	इनार	मूल/ कुवा	नदी/ खोला	जम्मा
४	८९५	५	३	२	९०५

स्रोत : घरधुरी सर्वेक्षण, २०७५

५.३.२ पिउने पानीको स्रोत रहेको ठाउँको आधारमा घरपरिवारको विवरण

यस वार्डमा भएका घरधुरीहरु मध्ये पिउने पानीको स्रोत रहेको ठाउँको आधारमा वर्गिकरण यस प्रकार रहेको छ

तालिका ५६ : पिउनेपानी रहेको स्थानको आधारमा घरधुरीको वर्गिकरण

पानीको स्रोत रहेको स्वामित्वको आधारमा घरधुरी विवरण				
वार्ड नं.	नीज	सार्वजनिक	सामुदायिक	जम्मा
४	४	८६	८१५	९०५

स्रोत : घरधुरी सर्वेक्षण, २०७५

५.३.३ पिउने पानी लिन जाँदा लाग्ने समयको आधारमा घरपरिवारको विवरण

यस वार्डमा वसोवास गर्ने घरधुरीलाई पानी लिन जाँदा लाग्ने समयको आधारमा घरधुरीको विवरण यस प्रकार रहेको छ :

तालिका ५७ : पिउनेपानी लिन जाँदा लाग्ने समयको आधारमा घरधुरीको विवरण

पानी लिन जाँदा लाग्ने समयको आधारमा घरधुरी विवरण						
वार्ड नं.	०- १५ मिनेट	३० मिनेट सम्म	४५ मिनेट सम्म	१ घण्टा सम्म	१ घण्टा भन्दा बढि	जम्मा
४	७०४	१५०	२५	२०	६	९०५

स्रोत : घरधुरी सर्वेक्षण, २०७५

५.३.४ शौचालयको प्रकारका आधारमा घरधुरीको विवरण

यस वार्डमा वसोवास गर्ने घरधुरीहरूको शौचालयको वनावटको आधारमा विवरण यस प्रकार रहेको छ :

तालिका ५८ : शौचालयको प्रकारका आधारमा घरधुरी विवरण

शौचालयको वनावटको आधारमा घरधुरी विवरण						
वार्ड नं.	पक्की	अर्ध पक्की	कच्ची	वस्तुले बारेको	शौचालय नभएको	जम्मा
४	०	१२१	७८४	०	०	९०५

स्रोत : घरधुरी सर्वेक्षण, २०७५

५.३.५ घरबाट निस्कने फोहरको विवरण

यस वार्डमा घरधुरीहरूबाट निस्कने फोहरको विवरण यस प्रकार रहेको छ :

तालिका ५९ : घरबाट निस्कने फोहरको विवरण

वार्ड नं.	प्लाष्टिक	शिशुजान्य	कपडा	धातु	अन्य
४	११२३५	११३०९	७७३५	२८९८	११४

स्रोत : घरधुरी सर्वेक्षण, २०७५

५.३.६ फोहर व्यवस्थापनको आधारमा घरधुरी विवरण

यस वार्ड घरबाट निस्कने फोहर व्यवस्थापन गर्ने तरिकाको आधारमा घरधुरीको विश्लेषण यस प्रकार रहेको छ :

तालिका ६० : फोहर व्यवस्थापनको आधारमा घरधुरीको विवरण

फोहरमैला व्यवस्थापनका आधारमा घरधुरी विवरण			
वार्ड नं.	जलाउने	खोलामा फाल्ने	जम्मा
४	५९२	३१३	९०५

५.४ लैंगिक समानता र सामाजिक समावेशीकरण

५.४.१ महिलाको नाममा भएको सम्पत्ती विवरण

यस वार्डमा भएका घरधुरीहरू मध्ये महिलाको नाममा भएको सम्पत्ती विवरण

तालिका ६१ : महिलाका नाममा भएको सम्पत्ती विवरण

महिलाका नाममा भएको घरजग्गा सम्बन्धी विवरण					
वार्ड नं.	घर जग्गा दुवै	जग्गा मात्र	दुवै नभएको	भन्न नचाहेको	जम्मा
४	०	१	९०४	०	९०५

स्रोत : घरधुरी सर्वेक्षण, २०७५

५.४.२ महिनावारी हुँदा बस्ने ठाउँको विवरण

यस वार्डमा महिनावारी भएको समयमा बस्ने ठाउँको आधारमा घरधुरी विवरण यस प्रकार रहेको छ ।

तालिका ६२ : महिनावारी हुँदा बस्ने ठाउँको विवरण

महिनावारीको समयमा बस्ने ठाउँका आधारमा घरधुरी विवरण					
वार्ड नं.	छाउ गोठमा	अन्य भुपडि	भिन्न छुट्टै	आफनै कोठा	जम्मा
४	१८७	१०	७०१	७	९०५

स्रोत : घरधुरी सर्वेक्षण, २०७५

५.४.३ महिनावारी हुँदा बाहिर बस्ने दिनका आधारमा घरधुरीको विवरण

महिलाहरु रजश्वला अर्थात महिनावारी भएको समयमा आफूले नियमित बस्दै आएको कोठा अर्थात भान्सा कोठा लगायत अन्य ठाउँमा प्रवेश पाउन कठिन हुने परम्परा रहेको छ । विगतमा भन्दा हाल आएर यस्तो परम्परा विस्तारै कम हुँदै गएको र महिनावारीको समयमा पनि महिलाहरु अन्य दिनमा जस्तै सामान्य तरिकाले कामकाज गर्न थालेको भएता पनि यस वार्डमा महिनावारीको समयमा घरपरिवार भन्दा छुट्टै बस्ने दिन (अवधि)को आधारमा घरधुरीले दिएको जानकारी देहायवमोजिम रहेको छ :

तालिका ६३ : महिनावारीको समयमा बाहिर बस्ने अवधिको आधारमा विश्लेषण

महिनावारी हुँदा बाहिर बस्ने समयका आधारमा घरधुरी विवरण			
वार्ड नं.	पाँच दिन	छ दिन	जम्मा
४	८१२	९३	९०५

स्रोत : घरधुरी सर्वेक्षण, २०७५

माथिको तालिका अनुसार यस गाउँपालिकामा महिनावारी भएको समयमा पाँच दिन सम्म आफ्नो सामान्य बसाई भन्दा छुट्टै बस्ने गरेको देखिन्छ ।

५.५ महिला, बालबालिका तथा जेष्ठ नागरिकको सामाजिक स्थिती

५.५.१ महिला/घरेलु हिंसाको विवरण

यस वार्डमा भएका घरपरिवारहरुले महिला तथा घरेलु हिंसा जस्ता कुराहरु आफ्नो घरमा केहि नभएको बताएको पाईयो

५.५.२ सामाजिक सुरक्षा भत्ता पाउने लक्षित वर्गको विवरण

यस वार्डमा जम्मा सामाजिक सुरक्षा भत्ता पाउने व्यक्तिहरूको विवरण यस प्रकार रहेको छ :

तालिका ६४ : सामाजिक सुरक्षा भत्ता पाउने व्यक्तिहरूको विवरण

वार्ड नं.	अन्य जेष्ठ नागरिक			दलित जेष्ठ नागरिक			एकल महिला	पुर्ण अपांग			आंशिक अपांग			बालबालिका सुरक्षा भत्ता			जम्मा भत्ता पाउने
	महिला	पुरुष	जम्मा	महिला	पुरुष	जम्मा		महिला	पुरुष	जम्मा	महिला	पुरुष	जम्मा	बालक	बालिका	जम्मा	
४	३६	३९	७५	४४	४०	८४	३	४	१	५	४	३	७	१२२	९४	२१६	३९०

स्रोत : के.आई. सिंह गा.पा.का वार्ड कार्यालयहरूको आ.व. २०७४/०७५ सम्मको तथ्यांक

५.५.३ घरेलु कामदारको रूपमा बालबालिकाको संलग्नता

यस वार्डका बालबालिकाहरू कहिकतै घरेलु कामदारको रूपमा गएको वा वसेको अवस्था देखिएन ।

५.५.४ खेल मैदान, पिकनिक, तथा सार्वजनिक पार्क सम्बन्धी विवरण

यस वार्डमा भएका खेल मैदान, पिकनिक तथा सार्वजनिक पार्कहरूको विवरण देहायबमोजिम देखाईएको छ :

तालिका ६५ : गाउँपालिकामा भएका विभिन्न खेल मैदान तथा पिकनिक क्षेत्रको विवरण

वार्ड नं.	स्थलको नाम	क्षेत्रफल रोपनी	स्वामित्व	उपयोग	राजश्व	अनुमानित कार्यक्रम
४	पिलेकाँडा वनभोज स्थल	५	गा.पा.	निर्माणाधिन		

स्रोत: सरोकारवाला बैठकसँगको छलफल, २०७५

परिच्छेद ६: पूर्वाधार विकास

यस परिच्छेदमा सडक तथा पुल (भोलुंगे पुल समेत), सिंचाई, भवन तथा शहरी विकास, उर्जा, लघु तथा साना जलविद्युत (वैकल्पिक उर्जा समेत), सञ्चारका विषयमा गाउँपालिकाको हालको अवस्थालाई प्रस्तुत गरिएको छ ।

६.१ भवन तथा शहरी विकास

६.१.१ घरको स्वामित्वको आधारमा घरधुरीहरूको विवरण

तालिका ६६ : घरको स्वामित्वको आधारमा घरधुरीहरूको विवरण

वार्ड अनुसार घरको स्वामित्वको आधारमा घरधुरी विवरण						
वार्ड नं.	नीजि	भाडामा	संस्थागत	सुकुम्वासी	अन्य	जम्मा
४	८९३	०	०	१०	२	९०५

स्रोत : घरधुरी सर्वेक्षण, २०७५

६.१.२ घरको प्रकारको आधारमा घरधुरीको विवरण

तालिका ६७ : घरको बनावटको प्रकारको आधारमा घरधुरीको विवरण

घरको बनावटको आधारमा घरधुरी विवरण						
वार्ड नं.	पक्की	अर्ध पक्की	कच्ची	भुप्रा/ टहरा	अन्य	जम्मा
४	१०	५५	८४०	०	०	९०५

स्रोत : घरधुरी सर्वेक्षण, २०७५

६.१.३ घरको छानाको प्रकारको आधारमा घरधुरीको विवरण

तालिका ६८ : घरको छानाको प्रकारको आधारमा घरधुरी विवरण

घरको छानाको प्रकारका आधारमा घरधुरी विवरण						
वार्ड नं.	खर	ढुंगा	टिन	सिमेन्ट	माटो आदि	जम्मा
४	८५	६१९	१९०	११	०	९०५

स्रोत : घरधुरी सर्वेक्षण, २०७५

६.१.४ घरको तलाको आधारमा घरधुरी विवरण

तालिका ६९ : घरको तलाको आधारमा घरधुरी विवरण

घरको तलाको आधारमा घरधुरी संख्याको विवरण						
वार्ड नं.	एक	दुई	तीन	चार	जम्मा	
४	३३९	५३२	३४	०	९०५	

६.२ विद्युत तथा साना जलविद्युत (बैकल्पिक उर्जा समेत)

६.२.१ घरमा उज्यालोको लागि प्रयोग हुने उर्जाको विवरण

घरमा उज्यालोको लागि प्रयोग हुने उर्जाको विवरण तलको तालिकामा देखाइएको छ ।

तालिका ७० : घरमा उज्यालोका लागि प्रयोग हुने इन्धनको आधारमा घरधुरी विवरण

वत्तीको रूपमा प्रयोग गरिने उर्जाको आधारमा घरधुरी विवरण				
वार्ड नं.	सोलार	विजुली	व्याट्रि	जम्मा
४	२३८	६४६	२१	९०५

स्रोत : घरधुरी सर्वेक्षण, २०७५

६.३ सञ्चार तथा यातायात

६.३.१ सञ्चार तथा यातायातका सेवा सुविधाको पहुँच भएको घरपरिवार

घरमा सञ्चार लगायतका सेवा सुविधा			
वार्ड नं.	भएका	नभएका	जम्मा
४	५८८	३१७	९०५

६.३.२ यातायात तथा सञ्चार सेवाको पहुँचको आधारमा घरपरिवारको विवरण

यातायात तथा सञ्चार सेवाको पहुँचको आधारमा घरपरिवारको विवरण यस अनुसार दिइएको छ ।

तालिका ७१ : यातायात तथा सञ्चारको पहुँच भएका घरपरिवारमा सामानको विवरण

वार्ड नं.	रेडियो	टि.भि.	केवल डिस	कम्प्यूटर	इन्टरनेट	ल्याण्डलाइन फोन	मोवाइल फोन	मोटर साइकल	ल्यापटप	वस/ट्रक	कार जीप	पावर ट्रिलर	ट्रयाक्टर
४	१९०	१३१	९९	१३	०	१	१८२	४	२	०	०	०	०

स्रोत : घरधुरी सर्वेक्षण, २०७५

माथिको तालिका लाई हेर्दा सञ्चारका साधनहरूमा रेडियो, टि.भि., केवल डिस, इन्टरनेट, कम्प्यूटर, फोन ल्यापटपहरू भएका घरपरिवारहरू रहेका छन् भने यातायातका साधनहरूमा मोटरसाइकल, साना भाडाका जीप, तथा ट्रयाक्टर रहेका छन् ।

६.३.२ उपलब्ध यातायात तथा सञ्चार सेवाको विवरण

भर्खरमात्र स्थापना भएको भएता पनि पहिलो संरचना अनुसार सुदूरपश्चिम विकास क्षेत्रको सदरमुकामको रूपमा रहेको दिपायल नजिक भएको कारण पनि यस गाउँपालिकाको केन्द्र वायल सम्म दई फरक सडक सञ्जालले जोडेको छ । अति वर्षातको समयमा बाहेक यस गाउँपालिकाको केन्द्र सम्म पुग्नको लागि कठिन परिस्थिती छैन । सञ्चार सेवाको रूपमा नेपाल टेलिकमका ल्याण्डलाइन तथा मोवाइल सेवाले प्रभावकारीरूपमा सेवा प्रवाह गरेको छ भने गाउँपालिकाका कुनै कुनै ठाउँहरूमा एनसेलले पनि सेवा उपलब्ध गराएको छ ।

६.४ सडक तथा पुलको विवरण

यो वार्ड तथा समुदायहरूमा भएका सडक तथा भोलुङ्गे पुल सम्बन्धी विवरण यस प्रकार रहेको छ :

तालिका ७२ सडक तथा पुलको विवरण

वार्ड नं.	प्रकार	नाम	निर्मित साल	देखि	सम्म	लम्बाई मि.	चौडाई मि.	अवस्था	लाभान्वित जनसंख्या	
४	भोलुङ्गे पुल	भल्काड पुल		भडागाड	वाडाकोट		२ फिट	ठिकै		
		भेरीगाड पुल		भडागाड	बगउबजार	३	२ फिट	राम्रो		
	अस्थाई पक्की पुल	सेरीगाड पुल	२०७४							
		धहीगाड पुल								
		टुस्टपुल धट्टीगाड पुल	२०६८	सेरीगाड	बाडाखेत	३५	२.५ फिट	राम्रो		
	कच्ची सडक	दिपायल वायल सडक					२१०००	६	ठिकै	
		वगर पिलेगाडा	२०७२	वगर	पिलेगाडा			५	ठिकै	
		दिपायल पिलेगाडा सडक								
		बन्नेखोला चभेशेव सडक								
	गोरेटो बाटो	भाडखोला वगर	पुरानो	भाडखोला	कीर्मवगर	१०००	२ फिट	ठिकै		
		वायल वगउ बजार वालावन	२०७४	वगउबजार	वालावन	९००	२ फिट	ठिकै		
		मुरेडा देखि आल्लोवन	पुरानो	मुरेडा	आलीगाड	८००	२ फिट	ठिकै		

स्रोत: सरोकारवालसँग भएको छलफल, २०७५

परिच्छेद ७: वातावरण तथा विपद् व्यवस्थापन

यस परिच्छेदमा वन तथा भु-संरक्षण, जलाधार संरक्षण, वातावरण संरक्षण, जलवायु परिवर्तन, फोहर मैला व्यवस्थापन, जल उत्पन्न प्रकोप नियन्त्रण, विपद् व्यवस्थापन, वारुणयन्त्र सञ्चालनका विषयमा गाउँपालिकामा उपलब्ध विवरणलाई समावेश गरिएको छ ।

७.१ सामुदायिक वन तथा अन्य वन सम्बन्धी विवरण

यस वार्डमा भएका सामुदायिक, कवुलियत, सरकारी र नीजि वन सम्बन्धी विवरण यस प्रकार रहेको छ :

तालिका ७३ गाउँपालिकामा भएका सबै प्रकारका वन सम्बन्धी विवरण

वार्ड नं.	सामुदायिक वनको नाम	क्षेत्रफल हे	जम्मा वचत रु.मा	समेटेको घरपरिवार	मुख्य रुख प्रजातीहरु
४	मधुवन लेक कोइली सामुदायिक वन	१६७		४८	साल, सल्ला, साफ, वाजा, कतुज, उतिरा, गुँरास
	मथिखला भरवनेश्वरी सा. वन	२०५		१४६	साल, सल्ला। सल्लाको खोटो
	भेरी सामुदायिक वन	३५		६४	साल, सल्ला, वाज
	केदार सामुदायिक वन			१२६	वाज, उतिस, फलाट, केल
	थला सामुदायिक वन				वाज, उतिस, फलाट
	जुडे खाला सामुदायिक वन			६७	गुराँस, सल्ला
	ओलढुंगा सरकारी वन				वाज, गुराँस, कलाट, उतिस
	हरियाली सरकारी वन				वाज, गुराँस, कलाट, उतिस
	मष्टा सरकारी वन				वाज, गुराँस, कलाट, उतिस
	सालगढा क.व.स.	४.२९	४३०००	१०	वाज, गुराँस, कलाट, उतिस
	रम्भा	४.३२		१०	वाज, गुराँस, कलाट, उतिस
	लाटा कफाली	३.८१	४००००	१०	वाज, गुराँस, कलाट, उतिस
	जुन ढुंगा	३.४४		१०	वाज, गुराँस, कलाट, उतिस
	दुर्गादेवी	३.७६	७३०००	१०	वाज, गुराँस, कलाट, उतिस

स्रोत: सरोकारवालासँग भएको छलफल, २०७५

७.२ नदी तथा जलाधारको विवरण

यस वार्डमा भएका नदी, ताल, अन्य सिमसारको विवरण यस प्रकार रहेको छ :

तालिका ७४ नदी, ताल तथा अन्य सिमसारको विवरण

वार्ड नं.	नाम	उपयोगको विवरण	वार्ड भित्र लम्वाई
४	माल्लिभाड, छुडेखोलो	सिचाई	१.५ कि.मि.
	धही गाड	सिचाई	२ कि.मि.
	सेरी गाड	सिचाई	२.५ कि.मि.

वार्ड नं.	नाम	उपयोगको विवरण	वार्ड भित्र लम्वाई
	करेच खोला	सिचाई	२ कि.मि.
	निनाउने खोला	सिचाई	२ कि.मि.
	घटे, बुढि, आरसेनि, कफाली	सिचाई	४ कि.मि.
	उसवसेइ ताल		
	पाल्लेइ ताल		
	राङ्गेइ ताल		
	भारीगडोकेनखला		५ रोपनी

स्रोत: सरोकारवालासँग भएको छलफल, २०७५

७.३ दैवि प्रकोप सम्बन्धी विवरण

यस वार्डमा भएका विभिन्न प्रकारका दैविप्रकोपका घटनाहरूसँग सामना गर्नु पर्ने घरपरिवारको विवरण देहायबमोजिमको तालिकामा प्रस्तुत गरिएको छ :

तालिका ७५ : घरघुरीहरूले सामना गर्नु परेका दैवी प्रकोपका प्रकारहरूको विवरण

वार्ड नं.	सुख्खा / खडेरी	आगलागी	डढेलो	बाढी	डुवान	आँधी	भूक्षय	पहिरो	असिना	चटयाङ्ग	जंगली जनावर
४	२४	५		४	०	१२९	०	१२३	१२०	०	३२०

स्रोत : घरघुरी सर्वेक्षण, २०७५

७.३.१ नदी कटान, भूक्षय तथा पैहोको अवस्था

यस गाउँपालिकामा भएका वार्ड अनुसार नदी कटान, भूक्षय, पैहो विवरण तलको तालिकामा दिइएको छ ।

तालिका ७६ : गाउँपालिकामा भएका नदी कटान, पैहोको विवरण

वार्ड नं.	नदी तथा खोलाको नाम	नदी कटान प्रभावित		डुवानबाट प्रभावित		वन फडानीमा परेको क्षेत्रफल	ठूलो पहिरो	सानो पहिरो	प्रभावित परिवार
		क्षेत्रफल	परिवार	क्षेत्रफल	परिवार				
४	काफल खोलो	३ कि मि							
	सेरीगाड	४ कि मि							
	धट्टिगाड	२ कि मि							
	करचे खोला	३ कि मि							
	निनाउने खोला	३ कि मि							

स्रोत : सरोकारवाला निकायसँगको छलफल, २०७५

परिच्छेद ८ : संस्थागत शुसासन तथा संगठनको विवरण

यस परिच्छेदमा वार्डमा भएका मानव संसाधन विकास, संस्थागत क्षमता विकास, संस्थागत पूर्वाधार विकास, नागरिक वडापत्र तथा टोकन प्रणाली, गाउँपालिकामा भएका संघसंस्था, समूह लगायतको विषयमा प्राप्त सूचनालाई विश्लेषण गरिएको छ ।

८.१ सरकारी, गैसस र समुदायमा आधारित संस्था विवरण

८.१.१ वार्ड स्थित सरकारी कार्यालयको स्थिति

गाउँपालिका र यसका वार्ड कार्यालयहरू भर्खर मात्र स्थापना भएको कारण हाल वार्डमा भएका सरकारी कार्यालयहरू मध्ये वार्ड कार्यालय नै प्रमुख रहेको छ ।

८.१.३ वार्डमा क्रियाशिल गैर सरकारी संस्था

यस गाउँपालिकामा कार्यरत विभिन्न राष्ट्रिय तथा अन्तर्राष्ट्रिय गैरसरकारी संघसंस्थाहरूको विवरण यस प्रकार रहेको छ :

तालिका ७७ वार्डमा भएका संघसंस्थाहरू

विकास साभेदार संस्थाको नाम	गैर सरकारी संस्थाको नाम	समेटेको वस्ती	समेटेको परिवार			मुख्य क्रियाकलापहरू
			दलित	अन्य	जम्मा	
सिडिसी (पहल)	यु एस एड	वार्ड नं १, २, ३				कृषि, शिक्षा
नेपाल दृष्टिविहिन कल्याण संघ टिकापुर		वार्ड नं १, २, ३, ४, ५				अपांगता भएका व्यक्तिहरूका लागि जीविकोपार्जन
सोर्स नेपाल	यु एस एड	वार्ड नं १, २, ३, ४,				सुआहारा
इ डि सी	जर्मन एक्सन एड्ड	वार्ड नं ४, ६, ७				
सिडिएम नेपाल	डब्ल्युएफ पि	वार्ड नं ६, ७				
दलित महिला अधिकार महिला मञ्च (फेडो)						खाद्य अधिकार सुरक्षा सुशासन
नीड्स नेपाल	ए डब्ल्यू ओ इन्टरनेशनल	वार्ड नं ६, ७	३४	१३	४७	स्थानीय अधिकार कार्यक्रम
डेनमार्क/लिवर्ड पोखरा	इ डि सी	वार्ड नं ६, ७	३८	८५	१२३	कृषि
ए डब्ल्यू ओ इन्टरनेशनल	नीड्स नेपाल	वार्ड नं ६, ७	३७	२३	६०	वैदेशिक रोजगारीमा जानेहरूका लागि सुरक्षित व्यवस्थापन
एक्शन एड्ड नेपाल	इ डि सी	वार्ड नं ६, ७	४२	७२	११४	स्थानीय अधिकार कार्यक्रम
डेनमार्क/लिवर्ड पोखरा	इ डि सी	वार्ड नं ६, ७	३२	६५	९७	कृषि
ए डब्ल्यू ओ इन्टरनेशनल	नीड्स नेपाल	वार्ड नं ६, ७	१४	१६	३०	वैदेशिक रोजगारीमा जानेहरूका लागि सुरक्षित व्यवस्थापन

स्रोत : सरोकारवाला निकाय सँगको छलफल, २०७५

८.१.४ समुदायमा आधारित संस्था

यस वार्डमा भएका समुदायमा आधारित संघसंस्थाहरूको विवरण यस प्रकार रहेको छ :

तालिका ७८ वार्डमा भएका विभिन्न समुदायमा आधारित संघसंस्थाहरू

वार्ड नं.	समूहको नाम	ठेगाना	स्थापना मिति	दर्ता भएको निकाय	आवद्ध परिवार तथा सदस्य			वचत	लगानी	मुख्य क्षेत्र
					महिला	पुरुष	जम्मा			
४	माथिखला स्वास्थ्य आमा समुह	चन्कैशैन			२०	०	२०	२०	१५०००	
	जयदुर्गे स्वास्थ्य आमा समुह	लसकर			२२	०	२२	२०	२५०००	
	आनहुडुगा स्वास्थ्य आमा समुह		२०७३		२५		२५			
	लारा स्वास्थ्य आमा समुह		२०७४		२६		२६	२०	१५०००	
	श्रृजनशिल स्वास्थ्य आमा समुह	वालावन			४०		४०		२०००	
	लालीगुरास स्वास्थ्य आमा समुह	पिलेकाडा			१५		१५	२०	१००००	
	दुर्गा देवी स्वास्थ्य आमा समुह	माभली			२०		२०	५०	८००००	
	फुलबारी स्वास्थ्य आमा समुह	लेमाटे			३०		३०	२०	५००००	
	भगवती स्वास्थ्य आमा समुह	खिल्लेख			१८		१८		५००००	
	लालीगुरास स्वास्थ्य आमा समुह	ओलीगाउ			३०		३०		२५०००	
	भुवनेश्वरी स्वास्थ्य आमा समुह				३०		३०		१२०००	
	दुर्गादेवी स्वास्थ्य आमा समुह	वाडाकोट			३३		३३	५०	१३०००	
	मालिका स्वास्थ्य आमा समुह	वास्कोट	२०७४		३३		३३	५०	९०००	
	दुर्गादेवी आमा समुह	कार्किवगर	२०७४		१६		१६	२०	५२२००	
	कालीका स्वास्थ्य आमा समुह	गरडीगाउ			२०		२०	५०	५०००	
	शान्ति स्वास्थ्य आमा समुह	कारीगाउ	२०७४		५७		५७	२०	१००००	
	लाटामाण्डौ स्वास्थ्य आमा समुह	के.आई.गा.पा-४ धामीगाउ	२०४५		२३	०	२३	५०	८०००	
दुर्गादेवी स्वास्थ्य आमा समुह	के.आई.गा.पा-४ वाडकोट	२०४५		३३		३३	५०	१३०००		
माटीमा स्वास्थ्य आमा समुह	४ वास्कोट	२०७४		३३		३३	५०	९०००		

वार्ड नं.	समूहको नाम	ठेगाना	स्थापना मिति	दर्ता भएको निकाय	आवद्ध परिवार तथा सदस्य			वचत	लगानी	मुख्य क्षेत्र
					महिला	पुरुष	जम्मा			
	शान्ति स्वास्थ्य आमा समूह	४ कारीगाड	०७४		५७		५७	५०	१००००	
	गरडिगाड स्वास्थ्य आमा समूह	गरडीगाड	२०४५		२६		२६	५०	७०५०	
	हरियाली कृषक समूह	वालावन		जिल्ला कृषि कार्यालय डोटी	५	१०	१५	४२५५		कृषि
	नव दुर्गा कृषक समूह	काफाली		जिल्ला कृषि कार्यालय डोटी	३	१५	१८	४१२२		कृषि
	भवानी कृषक समूह	खन्कावाडा		जिल्ला कृषि कार्यालय डोटी	१२	३	१५	५०००		कृषि
	भुवनेश्वरी कृषक समूह	चन्नेशेन		जिल्ला कृषि कार्यालय डोटी	७	१७	२४	१५६६२		कृषि
	लालीगुरास कृषक समूह			जिल्ला कृषि कार्यालय डोटी	३	१२	१५	१२२४८		कृषि
	मष्टा कृषक समूह	खन्नावाडा		जिल्ला कृषि कार्यालय डोटी	४	९	१३	८३२१		कृषि
	लाटा धामीगाड कृषक समूह	धानीगाड		जिल्ला कृषि कार्यालय डोटी	११	०	११	४०००		कृषि
	जनजागृति कृषक समूह	वालावन		जिल्ला कृषि कार्यालय डोटी	०	२४	२४	५१००		कृषि
	खादयसुरक्षित कृषक समूह	भडागाड		जिल्ला कृषि कार्यालय डोटी	३	१२	१५	७१००		कृषि
	मोहन्याल कृषक समूह	खन्नावाडा		जिल्ला कृषि कार्यालय डोटी	१९	७	२६	२३००		कृषि
	वासुदेवी महिला कृषक समूह			जिल्ला कृषि कार्यालय डोटी	२५	०	२५	११०००		कृषि
	गोदारी कृषक समूह	लेमाटे		जिल्ला कृषि कार्यालय डोटी	१४	८	२२	७०००		कृषि
	प्रगति मुलक महिला कृषक समूह	भडागाड		जिल्ला कृषि कार्यालय डोटी	१६	०	१६	६५०००		कृषि
	वागवारी महिला कृषक समूह	भडागाड		जिल्ला कृषि	२५	०	२५	१००००		कृषि

वार्ड नं.	समूहको नाम	ठेगाना	स्थापना मिति	दर्ता भएको निकाय	आवद्ध परिवार तथा सदस्य			वचत	लगानी	मुख्य क्षेत्र
					महिला	पुरुष	जम्मा			
				कार्यालय डोटी						
	मल्लाकोट कृषक समूह	वास्कोट		जिल्ला कृषि कार्यालय डोटी	१७	१	१८	३००००		कृषि
	तोसि कृषक समूह	वास्कोट		जिल्ला कृषि कार्यालय डोटी	२२		२२		२००००	कृषि
	दलित महिला कृषक समूह	नारीगाउ		जिल्ला कृषि कार्यालय डोटी	१८		१८	७१००		कृषि
	कालिका कृषक समूह	पुरानो वडा नं. ६		जिल्ला कृषि कार्यालय डोटी	१४	४	१८	१४०००		कृषि
	दुर्गामाण्डौ महिला कृषक समूह	पुरान ९		जिल्ला कृषि कार्यालय डोटी	२५		२५	५०००		कृषि
	केदार बेमौसमी तरकारी			जिल्ला कृषि कार्यालय डोटी	११	११	२२	१३००		कृषि
	कालिका कृषक समूह	गरडीगाउ		जिल्ला कृषि कार्यालय डोटी	१४	४	१८	१०९०००		कृषि

स्रोत : सरोकारवाला निकायसँगको छलफल, २०७५

अनुसूची १ : निर्वाचित पदाधिकारीहरूको व्यक्तिगत विवरण

नाम :	जय बहादुर धामी	फोटो
ठेगाना :	के.आई.सिंह गा.पा.-०४, काफली	
पद :	अध्यक्ष वार्ड नं. ४	
जन्म मिति :	२०३१/०९/१०	
राजनीतिक दल :	नेपाली कांग्रेस	
बुवाको नाम :	तिर्मल धामी	
आमाको नाम :	इश्वरा देवी धामी	
बाजेको नाम :	परुवा धामी	
रुचि :	राजनीति र समाज सेवा	
फोन नं. :	९८५८४८८०८०	

वार्ड नं. ४

नाम :	प्रमिला परियार	फोटो
ठेगाना :	के.आई.सिंह गा.पा.-०४, वायल कारीगाउँ	
पद :	दलित महिला सदस्य (कार्यपालिका सदस्य)	
जन्म मिति :	२०५२/०९/२०	
राजनीतिक दल :	नेपाली कांग्रेस	
बुवाको नाम :	करविरे दमाई	
आमाको नाम :	गौरी दमाई	
बाजेको नाम :	भंकरे दमाई	
श्रीमान्को नाम :	कमल दमाई	
रुचि :	राजनीति र समाजसेवा गर्ने	
फोन नं. :	९८४८००३२५५	

नाम :	वसन्त कुमारी वम खड्का	फोटो
ठेगाना :	के.आई.सिंह गा.पा.-०४, वायल खलावाडा	
पद :	महिला सदस्य	
जन्म मिति :	२०४५/११/२७	
राजनीतिक दल :	नेपाली कांग्रेस	
बुवाको नाम :	शेर बहादुर वम	
आमाको नाम :	तुलक्षा वम	
बाजेको नाम :	नर बहादुर वम	
श्रीमान्को नाम :	प्रेम बहादुर खड्का	
रुचि :	समाज सेवा गर्ने	
फोन नं. :	९८६९४४५४४५	

नाम :	घनश्याम जोशी (शर्मा)	फोटो
ठेगाना :	के.आई.सिंह गा.पा.-०४, वायल चानेशैन	
पद :	वडा सदस्य	
जन्म मिति :	२०२४/०९/१०	
राजनीतिक दल :	नेपाली कांग्रेस	
बुवाको नाम :	पदम राज जोशी (शर्मा)	
आमाको नाम :	बुद्धिमति जोशी	
बाजेको नाम :	टिकादत्त जोशी	
श्रीमतिको नाम :	महामती जोशी	
रुचि :	समाज सेवा गर्ने	
फोन नं. :	९८०४६६७७२४	

नाम :	गोपाल कामी	फोटो
ठेगाना :	के.आई.सिंह गा.पा.-०४, अडागाउँ	
पद :	सदस्य	
जन्म मिति :	२००१/११/२८	
राजनीतिक दल :	नेपाली काँग्रेस	
बुवाको नाम :	सगराम कामी	
आमाको नाम :	वस्वा कामी	
बाजेको नाम :	वासुली कामी	
श्रीमतिको नाम :	पवित्रा देवि विक	
रुचि :	समाज सेवा गर्ने	
फोन नं. :	९८११६३९७७३	

अनुसूची २ : स्थानीय निर्वाचनमा विजयी पदाधिकारी तथा प्रमुख प्रतिपक्षि दलले प्राप्त गरेको मत परिणाम

वार्ड नं. ४

पद : वार्ड अध्यक्ष			
विजयी		प्रतिद्वन्दी	
नाम	जय बहादुर धामी	नाम	भक्त राज जोशी
प्राप्त मत	७२७	प्राप्त मत	३३४
प्रतिनिधित्व गरेको दलको नाम	नेपाली काँग्रेस	प्रतिनिधित्व गरेको दलको नाम	नेकपा एमाले

पद : सदस्य			
विजयी		प्रतिद्वन्दी	
नाम	गोपाल कामी	नाम	डबले कार्की
प्राप्त मत	७२१	प्राप्त मत	३४८
प्रतिनिधित्व गरेको दलको नाम	नेपाली काँग्रेस	प्रतिनिधित्व गरेको दलको नाम	नेकपा एमाले

पद : सदस्य			
विजयी		प्रतिद्वन्दी	
नाम	घनस्याम जोशी	नाम	डुमरी विष्ट
प्राप्त मत	७०१	प्राप्त मत	३४१
प्रतिनिधित्व गरेको दलको नाम	नेपाली काँग्रेस	प्रतिनिधित्व गरेको दलको नाम	नेकपा एमाले

पद : महिला सदस्य			
विजयी		प्रतिद्वन्दी	
नाम	वसन्त कुमारी वम खडका	नाम	लक्ष्मी पाण्डेय
प्राप्त मत	७१७	प्राप्त मत	३४५
प्रतिनिधित्व गरेको दलको नाम	नेपाली काँग्रेस	प्रतिनिधित्व गरेको दलको नाम	नेकपा एमाले

पद : दलित महिला सदस्य			
विजयी		प्रतिद्वन्दी	
नाम	प्रमिला परियार	नाम	राधा कुमारी बि क
प्राप्त मत	७१४	प्राप्त मत	३५३
प्रतिनिधित्व गरेको दलको नाम	नेपाली काँग्रेस	प्रतिनिधित्व गरेको दलको नाम	नेकपा एमाले

अनुसूची ३ : यस वार्डमा वसोवास गर्ने घरधुरी र महिला पुरुषको जनसंख्या विवरण

क्र.सं.	टोलको नाम	घरमुलीको नाम	महिला	पुरुष	जम्मा
१	खडकावडा	धनी देवी खड्का	२	३	५
२	खडकावडा	डम्मर व. खड्का	२	३	५
३	खडकावडा	इन्द्र व. खड्का	७	५	१२
४	खडकावडा	डम्मर व. पाण्डेय	४	३	७
५	खडकावडा	भोज देवी खड्का	२	२	४
६	खडकावडा	रधुनाथ भट्ट	५	३	८
७	खडकावडा	नन्दलाल भट्ट	३	३	६
८	खडकावडा	जगु देवी खड्का	४	३	७
९	खडकावडा	धर्म सिंह खडका	५	५	१०
१०	खडकावडा	जग व. खडका	१	१	२
११	खडकावडा	डवल व खड्का	३	२	५
१२	खडकावडा	चक्र व खड्का	२	२	४
१३	खडकावडा	सुर्य व खड्का	६	२	८
१४	खडकावडा	दिनेश खड्का	३	२	५
१५	खडकावडा	उपेन्द्र खड्का	१	१	२
१६	खडकावडा	कृष्ण खड्का	१	३	४
१७	खडकावडा	दल व खडका	२	३	५
१८	खडकावडा	भिम व खडका	४	३	७
१९	खडकावडा	शेर व खडका	३	४	७
२०	खडकावडा	तुल्की खड्का	५	२	७
२१	खडकावडा	गणेश व खडका	३	३	६
२२	खडकावडा	चेत सिंह खड्का	४	२	६
२३	खडकावडा	नरेश खडका	३	३	६
२४	खडकावडा	नरपाता वि.क	३	३	६
२५	खडकावडा	शंकर वि.क	२	२	४
२६	खडकावडा	डवल व खड्का	६	४	१०
२७	खडकावडा	गोपाल व. खडका	१	१	२
२८	खडकावडा	गणेश व खडका	२	२	४
२९	खडकावडा	बासु देवी खड्का	६	३	९
३०	खडकावडा	डिल व खड्का	३	२	५

क्र.सं.	टोलको नाम	घरमुलीको नाम	महिला	पुरुष	जम्मा
३१	खडकावडा	प्रशाद व खडका	३	३	६
३२	खडकावडा	गणेश व खडका	२	३	५
३३	खडकावडा	गोविन्द खडका	७	२	९
३४	खडकावडा	चेत वि.क	२	३	५
३५	खडकावडा	तारा कामी	२	२	४
३६	खडकावडा	चन्द्र कामी	५	२	७
३७	खडकावडा	जोगी कामी	१	१	२
३८	खडकावडा	भिम कामी	२	३	५
३९	खडकावडा	प्रेम कोली	३	३	६
४०	खडकावडा	भागरी कामी	२	२	४
४१	खडकावडा	चन्द्र ब. नेपाली	५	४	९
४२	खडकावडा	अर्जुन नेपाली	५	४	९
४३	खडकावडा	प्रेम नेपाली	४	३	७
४४	खडकावडा	डिले नेपाली	४	३	७
४५	खडकावडा	नरेश नेपाली	५	९	१४
४६	खडकावडा	भिम नेपाली	१	१	२
४७	खडकावडा	लाल नेपाली	४	३	७
४८	खडकावडा	पदम नेपाली	३	२	५
४९	खडकावडा	नरेश नेपाली	२	३	५
५०	खडकावडा	प्रेम नेपाली	३	२	५
५१	खडकावडा	बद्रीरे नेपाली	४	३	७
५२	खडकावडा	डिले नेपाली	३	२	५
५३	खडकावडा	टिका नेपाली	२	५	७
५४	खडकावडा	तारा नेपाली	१२	११	२३
५५	खडकावडा	शेर नेपाली	४	६	१०
५६	खडकावडा	गणेश नेपाली	३	३	६
५७	खडकावडा	जमुना नेपाली	३	२	५
५८	खडकावडा	बल खडका	२	३	५
५९	गोगन खोला	बासु देव पाण्डेय	२	२	४
६०	गोगन खोला	रधुनाथ पाण्डेय	२	२	४
६१	गोगन खोला	भागा पाण्डेय	२	५	७
६२	गोगन खोला	टिकाराम पाण्डेय	३	४	७

क्र.सं.	टोलको नाम	घरमुलीको नाम	महिला	पुरुष	जम्मा
६३	गोगन खोला	जोग राज पाण्डेय	२	३	५
६४	गोगन खोला	तेज राज पाण्डेय	४	३	७
६५	गोगन खोला	चेतराज पाण्डेय	३	२	५
६६	गोगन खोला	प्रकाश पाण्डेय	१	३	४
६७	गोगन खोला	भिष्म राज पाण्डेय	२	४	६
६८	गोगन खोला	गोविन्द पाण्डेय	४	२	६
६९	गोगन खोला	भिष्म व खड्का	५	३	८
७०	गोगन खोला	लोक वि.क	३	४	७
७१	गोगन खोला	धौले कामी	१	३	४
७२	गोगन खोला	दिल व कामी	१	३	४
७३	गोगन खोला	चेत वि.क	२	३	५
७४	गोगन खोला	पशुपती वि.क	२	२	४
७५	गोगन खोला	चतराज पाण्डेय	३	३	६
७६	गोगन खोला	धर्मराज पाण्डेय	४	२	६
७७	गोगन खोला	राम प्रसाद पाण्डेय	१	२	३
७८	गोगन खोला	सेर वि.क	४	२	६
७९	गोगन खोला	नर व थमाल	४	३	७
८०	गोगन खोला	विर व थमाल	३	४	७
८१	गोगन खोला	धर्म व थमाल	३	३	६
८२	गोगन खोला	जित व वि.क	६	१	७
८३	गोगन खोला	देउसरा वि.क	१	०	१
८४	गोगन खोला	रधु वि.क	२	१	३
८५	गोगन खोला	जोगी वि.क.	२	२	४
८६	गोगन खोला	केश कामी	२	३	५
८७	गोगन खोला	तारा कामी	२	३	५
८८	गोगन खोला	कृष्ण पाण्डेय	३	३	६
८९	गोगन खोला	लक्ष्मण पाण्डेय	३	३	६
९०	गोगन खोला	सिद्धराज पाण्डेय	३	३	६
९१	गोगन खोला	योगेन्द्र व. खडका	५	९	१४
९२	गोगन खोला	पार्वति जोशी	१	०	१
९३	गोगन खोला	लक्ष्मण खडका	६	२	८
९४	गोगन खोला	भिष्मराज पाण्डेय	४	२	६

क्र.सं.	टोलको नाम	घरमुलीको नाम	महिला	पुरुष	जम्मा
९५	गोगन खोला	राधिका पाण्डेय	२	४	६
९६	गोगन खोला	जयराज पाण्डेय	४	३	७
९७	गोगन खोला	शेर ब थमाल	२	३	५
९८	गोगन खोला	शहदेव भट्ट	३	३	६
९९	गोगन खोला	धर्मराज भट्ट	२	३	५
१००	गोगन खोला	चतराज भट्ट	३	२	५
१०१	गोगन खोला	कमला भट्ट	३	२	५
१०२	गोगन खोला	नन्दलाल पाण्डेय	३	४	७
१०३	गोगन खोला	सिद्धराज पाण्डेय	४	१	५
१०४	गोगन खोला	प्रकाश भट्ट	१	३	४
१०५	गोगन खोला	सरस्वति भट्ट	१	२	३
१०६	गोगन खोला	रामचन्द्र भट्ट	४	६	१०
१०७	गोगन खोला	देवि पाण्डेय	२	३	५
१०८	गोगन खोला	देविराम पाण्डेय	३	६	९
१०९	गोगन खोला	डम्मर दत्त पाण्डेय	५	६	११
११०	धौलाकाडा	कर्ण कुवर	३	३	६
१११	धौलाकाडा	टिका कुवर	४	७	११
११२	धौलाकाडा	डिल कुवर	५	२	७
११३	धौलाकाडा	बहादुर सिंह कुवर	२	४	६
११४	धौलाकाडा	धर्म सिंह कुवर	२	५	७
११५	धौलाकाडा	चक्र ब.कुवर	४	१	५
११६	धौलाकाडा	कर्ण बहादुर कुवर	१	३	४
११७	धौलाकाडा	गणेश कुवर	४	३	७
११८	धौलाकाडा	टिका सिंह कुवर	२	३	५
११९	धौलाकाडा	इनद्र सिंह कुवर	५	४	९
१२०	धौलाकाडा	गम्भीर सिं कुवर	२	४	६
१२१	धौलाकाडा	देउमी कुँवर	४	३	७
१२२	धौलाकाडा	लाल ब. कुवर	३	७	१०
१२३	धौलाकाडा	कृष्ण सिं कुवर	५	५	१०
१२४	धौलाकाडा	जित ब. कुँवर	३	६	९
१२५	धौलाकाडा	दान ब कुवर	४	४	८
१२६	धौलाकाडा	राजमति कुवर	२	१	३

क्र.सं.	टोलको नाम	घरमुलीको नाम	महिला	पुरुष	जम्मा
१२७	धौलाकाडा	डम्मरा देवि कुवर	३	५	८
१२८	धौलाकाडा	दिर्घ सिंह कुवार	४	४	८
१२९	वल्लिगाउँ	लक्ष्मी देवि पाठक	५	१	६
१३०	वल्लिगाउँ	प्रेमराज पाठक	२	२	४
१३१	वल्लिगाउँ	मनीराम पाठक	४	३	७
१३२	वल्लिगाउँ	भोज राज पाठक	२	३	५
१३३	वल्लिगाउँ	जनक लाल पाठक	५	५	१०
१३४	वल्लिगाउँ	लालमुनी पाठक	२	४	६
१३५	वल्लिगाउँ	डम्मर दत्त पाठक	२	२	४
१३६	वल्लिगाउँ	रधुनाथ पाठक	२	४	६
१३७	वल्लिगाउँ	धर्मराज पाठक	४	४	८
१३८	वल्लिगाउँ	इश्वरी पाठक	३	२	५
१३९	वल्लिगाउँ	चेतराज पाठक	१	४	५
१४०	वल्लिगाउँ	राम चन्द्र पाठक	२	५	७
१४१	वल्लिगाउँ	दर्गा प्रसाद पाठक	१	४	५
१४२	वल्लिगाउँ	मिना पाठक	२	१	३
१४३	वल्लिगाउँ	प्रेम राज पाठक	२	२	४
१४४	वल्लिगाउँ	महेश पाठक	७	७	१४
१४५	वल्लिगाउँ	चेतराज पाठक	३	२	५
१४६	वल्लिगाउँ	केशवराज पाठक	४	७	११
१४७	वल्लिगाउँ	सर्कराव वड	२	५	७
१४८	वल्लिगाउँ	खड्क वड	६	४	१०
१४९	वल्लिगाउँ	इन्द्र वड	३	३	६
१५०	वल्लिगाउँ	चन्द्र वड	२	३	५
१५१	वल्लिगाउँ	जैभान वड	५	४	९
१५२	वल्लिगाउँ	गगन सिंह पार्की	३	६	९
१५३	वल्लिगाउँ	विश्वनाथ पाठक	२	३	५
१५४	खिल्लेग	बुदी सिंह कुवर	४	६	१०
१५५	खिल्लेग	सेर बहादुर कुवर	२	३	५
१५६	खिल्लेग	हर्क बहादुर कुवर	१	४	५
१५७	खिल्लेग	विर ब. कुवर	४	२	६
१५८	खिल्लेग	जोग बहादुर कुवर	४	३	७

क्र.सं.	टोलको नाम	घरमुलीको नाम	महिला	पुरुष	जम्मा
१५९	खिल्लेग	कृष्ण कुवर	२	२	४
१६०	खिल्लेग	धर्म सिंह कुवर	१	२	३
१६१	खिल्लेग	बम बहादुर कुवर	२	१	३
१६२	खिल्लेग	नर बहादुर कुवर	४	३	७
१६३	खिल्लेग	धनश्याम कुवर	२	४	६
१६४	खिल्लेग	राजेन्द्र कुवर	२	२	४
१६५	खिल्लेग	मान ब. कुवर	२	२	४
१६६	खिल्लेग	लक्ष्मी कुवर	१	०	१
१६७	खिल्लेग	सेर बहादुर कुवर	६	४	१०
१६८	खिल्लेग	पार्वति कुवर	५	२	७
१६९	खिल्लेग	डबल कुवर	४	४	८
१७०	खिल्लेग	दल ब. कुवर	२	३	५
१७१	खिल्लेग	चक्र बहादुर कुवर	१	३	४
१७२	खिल्लेग	सारदा कुवर	१	०	१
१७३	खिल्लेग	सिद्ध सिंह कुवर	४	४	८
१७४	खिल्लेग	चक्र कुवर	५	३	८
१७५	खिल्लेग	दल ब. कुवर	२	३	५
१७६	बाडाकोट	डम्मरा विष्ट	६	२	८
१७७	बाडाकोट	नर्पता विष्ट	३	२	५
१७८	बाडाकोट	इन्द्र विष्ट	३	२	५
१७९	बाडाकोट	बहादुर विष्ट	५	३	८
१८०	बाडाकोट	महाविर विष्ट	३	३	६
१८१	बाडाकोट	गणेश विष्ट	२	२	४
१८२	बाडाकोट	जमुना विष्ट	३	३	६
१८३	बाडाकोट	पदम ब. विष्ट	२	३	५
१८४	गोरडीगाउँ	अम्मी भट्ट	१	१	२
१८५	गोरडीगाउँ	तारा नाथ भट्ट	३	३	६
१८६	गोरडीगाउँ	लोकराज भट्ट	३	२	५
१८७	गोरडीगाउँ	सिद्धराज भट्ट	२	१	३
१८८	गोरडीगाउँ	चेतराज भट्ट	२	२	४
१८९	गोरडीगाउँ	हिरा भट्ट	३	४	७
१९०	गोरडीगाउँ	दुर्गा देवि भट्ट	१	१	२

क्र.सं.	टोलको नाम	घरमुलीको नाम	महिला	पुरुष	जम्मा
१९१	गोरडीगाउँ	देवराज भट्ट	२	१	३
१९२	गोरडीगाउँ	चन्द्र देवि भट्ट	३	३	६
१९३	गोरडीगाउँ	मनीराम भट्ट	४	३	७
१९४	गोरडीगाउँ	धारु भट्ट	१	०	१
१९५	गोरडीगाउँ	कृष्णा भट्ट	१	०	१
१९६	गोरडीगाउँ	डम्मर नाथ भट्ट	१	१	२
१९७	गोरडीगाउँ	बालाराम भट्ट	१	३	४
१९८	गोरडीगाउँ	धन बहादुर भट्ट	३	४	७
१९९	गोरडीगाउँ	गंगाराम भट्ट	१	४	५
२००	गोरडीगाउँ	हिरा भट्ट	१	०	१
२०१	गोरडीगाउँ	पदम राज भट्ट	५	१	६
२०२	गोरडीगाउँ	कृष्ण भट्ट	४	२	६
२०३	गोरडीगाउँ	रघुनाथ भट्ट	४	२	६
२०४	गोरडीगाउँ	कृष्ण भट्ट	१	२	३
२०५	गोरडीगाउँ	गोविन्द भट्ट	३	३	६
२०६	गोरडीगाउँ	खेमराज भट्ट	३	३	६
२०७	गोरडीगाउँ	चक्र प्रसाद भट्ट	३	२	५
२०८	गोरडीगाउँ	महादेव भट्ट	१	२	३
२०९	गोरडीगाउँ	कन्थरी भट्ट	२	२	४
२१०	गोरडीगाउँ	पुजा भट्ट	२	२	४
२११	गोरडीगाउँ	रामचन्द्र भट्ट	३	२	५
२१२	गोरडीगाउँ	रमेश भट्ट	१	३	४
२१३	गोरडीगाउँ	विश्वनाथ भट्ट	३	१	४
२१४	गोरडीगाउँ	सेर बहादुर ऐर	४	४	८
२१५	बास्कोट	गागन वि.क.	४	२	६
२१६	बास्कोट	बाजी वि.क.	४	५	९
२१७	बास्कोट	दुखी लुहार	१	०	१
२१८	बास्कोट	भिम वि.क.	२	४	६
२१९	बास्कोट	कालु वि.क.	२	५	७
२२०	बास्कोट	विर ब. वि.क.	२	३	५
२२१	बास्कोट	दुर्गा विष्ट	१	०	१
२२२	बास्कोट	गम्भीर सिं विष्ट	२	२	४

क्र.सं.	टोलको नाम	घरमुलीको नाम	महिला	पुरुष	जम्मा
२२३	बास्कोट	मोहन विष्ट	१	३	४
२२४	बास्कोट	रमेश विष्ट	१	३	४
२२५	बास्कोट	देव बहादुर विष्ट	१	२	३
२२६	बास्कोट	कर्ण ब. विष्ट	२	३	५
२२७	बास्कोट	पदम सिं विष्ट	१	१	२
२२८	बास्कोट	रघु नाथ विष्ट	१	१	२
२२९	बास्कोट	दिप विष्ट	२	३	५
२३०	बास्कोट	नारायण सिंह विष्ट	१०	३	१३
२३१	बास्कोट	भक्त विष्ट	४	१	५
२३२	बास्कोट	रुपै सिं विष्ट	१	३	४
२३३	बास्कोट	रमेश विष्ट	४	१	५
२३४	बास्कोट	रमेश विष्ट	३	२	५
२३५	बास्कोट	मिन विष्ट	३	१	४
२३६	बास्कोट	राम विष्ट	१	४	५
२३७	बास्कोट	परुली विष्ट	१	०	१
२३८	बास्कोट	पदम विष्ट	२	३	५
२३९	बास्कोट	मान ब. विष्ट	४	३	७
२४०	बास्कोट	बासु विष्ट	३	२	५
२४१	बास्कोट	सेर ब. विष्ट	३	२	५
२४२	बास्कोट	टिकाराम विष्ट	१	३	४
२४३	बास्कोट	धारु विष्ट	५	३	८
२४४	बास्कोट	लक्ष्मी विष्ट	२	३	५
२४५	बास्कोट	दल ब. विष्ट	४	३	७
२४६	बास्कोट	लक्ष्मी विष्ट	२	२	४
२४७	बास्कोट	धन बहादुर विष्ट	२	२	४
२४८	बास्कोट	डबल विष्ट	४	५	९
२४९	बास्कोट	दृउसरा कामी	४	१	५
२५०	बास्कोट	प्रेम सिंह विष्ट	२	४	६
२५१	बास्कोट	तुलाराम विष्ट	२	३	५
२५२	बास्कोट	लालबहादुर विष्ट	५	३	८
२५३	बास्कोट	देव विष्ट	२	३	५
२५४	बास्कोट	धन ब. विष्ट	३	७	१०

क्र.सं.	टोलको नाम	घरमुलीको नाम	महिला	पुरुष	जम्मा
२५५	बास्कोट	भुमी औजि	४	३	७
२५६	बास्कोट	गोपी लुहार	४	५	९
२५७	बास्कोट	गंगा सोप	४	३	७
२५८	बास्कोट	राजकुमार सोप	३	१	४
२५९	बास्कोट	रामचन्द्र सोप	१	३	४
२६०	बास्कोट	भगी नेपाली	५	४	९
२६१	बास्कोट	राम ब. नेपाली	०	२	२
२६२	बास्कोट	प्रेम विष्ट	४	६	१०
२६३	बास्कोट	चन्द्र सिं विष्ट	३	४	७
२६४	बास्कोट	डम्मर सिं विष्ट	५	५	१०
२६५	बास्कोट	धन ब. नेपाली	६	४	१०
२६६	बास्कोट	पदम विष्ट	२	३	५
२६७	बास्कोट	दिपक ब. विष्ट	२	४	६
२६८	बास्कोट	विर्मा देवि बलायर	३	३	६
२६९	बास्कोट	प्रेम सिंह विष्ट	२	३	५
२७०	बास्कोट	टिका देवि विष्ट	२	२	४
२७१	बास्कोट	पार्वति विष्ट	५	२	७
२७२	बास्कोट	तेज विष्ट	२	२	४
२७३	बास्कोट	प्रेम विष्ट	३	२	५
२७४	बास्कोट	हरी वि.क	३	३	६
२७५	बास्कोट	लालु वि.क.	५	३	८
२७६	भिमि	भिम वि.क.	१	३	४
२७७	भिमि	सेर वि.क	१	५	६
२७८	भिमि	घनश्याम जोशी	३	४	७
२७९	भिमि	तुल्या वि.क.	२	३	५
२८०	भिमि	दल ब. वि.क	३	३	६
२८१	भिमि	प्रेम वि.क.	१	३	४
२८२	भिमि	लोक वि.क	२	३	५
२८३	भिमि	डबल वि.क.	५	२	७
२८४	भिमि	लाल वि.क.	२	४	६
२८५	बालावन	देवि भट्ट	१	०	१
२८६	बालावन	हरिलाल भट्ट	४	६	१०

क्र.सं.	टोलको नाम	घरमुलीको नाम	महिला	पुरुष	जम्मा
२८७	बालाबन	पार्भति भट्ट	१	१	२
२८८	बालाबन	बासुदेवि भट्ट	२	५	७
२८९	बालाबन	धारु भट्ट	४	२	६
२९०	बालाबन	चेतराज भट्ट	५	३	८
२९१	बालाबन	गोविन्द जोशी	४	२	६
२९२	बालाबन	कविराज जोशी	३	३	६
२९३	बालाबन	इश्वर जोशी	१	३	४
२९४	बालाबन	चेतराज जोशी	४	१	५
२९५	बालाबन	विष्णु जोशी	४	५	९
२९६	बालाबन	खगेन्द्र जोशी	३	३	६
२९७	बालाबन	जयराज जोशी	५	३	८
२९८	बालाबन	खगेन्द्र जोशी	६	६	१२
२९९	बालाबन	प्रजापति जोशी	२	३	५
३००	बालाबन	देउसरा देवि जोशी	४	२	६
३०१	बालाबन	दिल्लीराज जोशी	१	३	४
३०२	बालाबन	मनोज भट्ट	३	२	५
३०३	बालाबन	भक्त राज भट्ट	१	४	५
३०४	बालाबन	प्रमोदन भट्ट	४	३	७
३०५	बालाबन	पदम जोशी	१	३	४
३०६	बालाबन	टिकाराम जोशी	१	२	३
३०७	बालाबन	सचिन जोशी	३	२	५
३०८	बालाबन	भक्तराज जोशी	२	२	४
३०९	बालाबन	गौरीलाल जोशी	३	४	७
३१०	बालाबन	गौरीलाल भट्ट	४	३	७
३११	बालाबन	प्रेम भट्ट	३	३	६
३१२	बालाबन	बलराम भट्ट	२	३	५
३१३	बालाबन	खेमराज भट्ट	३	३	६
३१४	बालाबन	धर्मराज जोशी	११	८	१९
३१५	बालाबन	गौरी जोशी	४	१	५
३१६	बालाबन	नरपता जोशी	५	२	७
३१७	बालाबन	हेम प्र जोशी	१	४	५
३१८	बालाबन	खगेन्द्र जोशी	२	४	६

क्र.सं.	टोलको नाम	घरमुलीको नाम	महिला	पुरुष	जम्मा
३१९	बालावन	दुर्गे जोशी	५	७	१२
३२०	बालावन	रामचन्द्र जैशी	४	३	७
३२१	बालावन	लक्ष्मण जैशी	३	१	४
३२२	बालावन	बलराम जैशी	२	२	४
३२३	बालावन	नन्दलाल भट्ट	२	४	६
३२४	बालावन	मन सिं नेपाली	३	४	७
३२५	बालावन	शरुली नेपाली	१	०	१
३२६	बालावन	जोगी पार्की	५	३	८
३२७	बालावन	महानन्द भट्ट	२	४	६
३२८	बालावन	नरी भट्ट	२	३	५
३२९	बालावन	राम चन्द्र भट्ट	५	६	११
३३०	बालावन	निता नन्द जोशी	२	३	५
३३१	बालावन	दिपा योगी	१	०	१
३३२	बालावन	देवनाथ योगी	२	२	४
३३३	बालावन	महा नेपाली	३	३	६
३३४	बालावन	गोपीलाल बोगटी	२	४	६
३३५	बालावन	योगेन्द्र बोगटी	३	३	६
३३६	बालावन	बलराम भट्ट	५	५	१०
३३७	बालावन	उजिर सिंह बोगटी	४	५	९
३३८	बालावन	विस्ना बोगटी	१	०	१
३३९	बालावन	धन ब बोगटी	२	१	३
३४०	बालावन	लोक बोगटी	२	२	४
३४१	बालावन	लाल बोगटी	१	३	४
३४२	बालावन	लोक शाही	३	१	४
३४३	बालावन	सिद्धराज जोशी	३	२	५
३४४	बालावन	जय ब खत्री	१	४	५
३४५	बालावन	शघराम बोगटी	५	३	८
३४६	बालावन	लाल ब बोगटी	२	२	४
३४७	बालावन	डम्पर सिंह बोगटी	७	८	१५
३४८	बालावन	उदै राम बोगटी	४	८	१२
३४९	बालावन	शेर ब बोगटी	६	७	१३
३५०	बालावन	गोविन्द खत्री	१	१	२

क्र.सं.	टोलको नाम	घरमुलीको नाम	महिला	पुरुष	जम्मा
३५१	बालावन	नरु बोगटी	१	०	१
३५२	बालावन	किसन बोगटी	२	३	५
३५३	बालावन	प्रेम ब बोगटी	३	२	५
३५४	बालावन	हर्क ब. बोगटी	२	४	६
३५५	बालावन	नरेश जोशी	२	२	४
३५६	बालावन	कमल जोशी	३	२	५
३५७	बालावन	राम जोशी	२	१	३
३५८	बालावन	श्याम जोशी	२	१	३
३५९	बालावन	टिकाराम जोशी	२	२	४
३६०	बालावन	देवि राम जोशी	२	१	३
३६१	बालावन	प्रेम राज जोशी	२	३	५
३६२	बालावन	पदम राज जोशी	३	४	७
३६३	बालावन	पार्भति जोशी	३	२	५
३६४	बालावन	शहदेव जोशी	२	२	४
३६५	बालावन	केशव भट्ट	३	२	५
३६६	बालावन	नन्दा भुल	२	३	५
३६७	बालावन	बासु देवि भुल	१	१	२
३६८	बालावन	भिम भुल	२	३	५
३६९	बालावन	तारा भुल	१	३	४
३७०	बालावन	भुसे भुल	६	६	१२
३७१	बालावन	बाले भुल	२	३	५
३७२	बालावन	दल ब बोगटी	६	६	१२
३७३	डाडल	गंगा कोली	१	४	५
३७४	डाडल	केश वि.क.	२	४	६
३७५	डाडल	प्रेम वि.क.	३	२	५
३७६	डाडल	टेक वि.क.	१	३	४
३७७	डाडल	टिका नेपाली	३	२	५
३७८	डाडल	सिद्ध नेपाली	६	३	९
३७९	डाडल	खल्लो वि.क.	३	३	६
३८०	देचाड	मिन ब बोगटी	३	५	८
३८१	देचाढ	दिनेस बोगटी	३	१	४
३८२	माण्डो	महानाथ योगी	४	३	७

क्र.सं.	टोलको नाम	घरमुलीको नाम	महिला	पुरुष	जम्मा
३८३	माण्डो	दशरथ नाथ योगी	१	३	४
३८४	माण्डो	शन्ताष नाथ योगी	४	६	१०
३८५	लशकर	धनसरी धामी	३	३	६
३८६	लशकर	गणेश धामी	१	३	४
३८७	लशकर	भक्त धामी	२	४	६
३८८	लशकर	गिरी धामी	२	४	६
३८९	लशकर	खगेन्द्र धामी	४	२	६
३९०	लशकर	सिद्ध व धामी	७	६	१३
३९१	लशकर	नर व धामी	६	४	१०
३९२	लशकर	गोपी धामी	६	१	७
३९३	लशकर	गौरे धामी	२	२	४
३९४	लशकर	जमन सिं धामी	२	३	५
३९५	लशकर	जोगी सिंह धामी	२	३	५
३९६	लशकर	डिल व. धामी	५	२	७
३९७	लशकर	दिनेश धामी	२	१	३
३९८	लशकर	दिपक धामी	२	४	६
३९९	लशकर	जसविर धामी	१०	४	१४
४००	लशकर	तिलक धामी	४	२	६
४०१	लशकर	इन्द्र सिंह धामी	५	२	७
४०२	लशकर	शंकर धामी	४	२	६
४०३	लशकर	कृपालु धामी	३	५	८
४०४	लशकर	लोक धामी	४	३	७
४०५	लशकर	गौरी धामी	१	१	२
४०६	लशकर	दर्गा धामी	५	४	९
४०७	लशकर	दिपक धामी	४	२	६
४०८	लशकर	शंकर वि.क.	३	१	४
४०९	लशकर	प्रेम व. वि.क.	६	२	८
४१०	लशकर	लाल वि.क.	३	२	५
४११	लशकर	तेज वि.क.	४	२	६
४१२	लशकर	सिद्ध व. वि.क.	२	४	६
४१३	लशकर	रधुनाथ दमाई	३	३	६
४१४	लशकर	देव नेपाली	३	४	७

क्र.सं.	टोलको नाम	घरमुलीको नाम	महिला	पुरुष	जम्मा
४१५	लशकर	रुपै नेपाली	४	४	८
४१६	लशकर	शंकर नेपाली	२	२	४
४१७	लशकर	पदम नेपाली	४	४	८
४१८	लशकर	खगेन्द्र नेपाली	३	१	४
४१९	लशकर	बाजी नेपाली	१	३	४
४२०	लशकर	डबला वि.क.	४	३	७
४२१	लशकर	लछुली वि.क.	३	२	५
४२२	लशकर	काले कामी	४	७	११
४२३	लशकर	हरुवा कामी	४	४	८
४२४	लशकर	टिकाराम वि.क.	२	३	५
४२५	लशकर	गोरे कामी	३	३	६
४२६	लशकर	शेर वि.क.	१	१	२
४२७	लशकर	जोगी वि.क.	४	२	६
४२८	लशकर	जोगी वि.क.	१	३	४
४२९	लशकर	हिरा वि.क.	२	३	५
४३०	लशकर	शेर वि.क.	३	३	६
४३१	लशकर	दिप वि.क.	३	३	६
४३२	लशकर	प्रेम वि.क.	२	२	४
४३३	लशकर	केश वि.क.	१	२	३
४३४	लशकर	नरेश वि.क.	३	२	५
४३५	लशकर	खगेन्द्र वि.क.	२	३	५
४३६	कोट	शेर ब. रावल	३	३	६
४३७	लेककोट	लेले भुल	२	४	६
४३८	लेककोट	कलु भुल	१	०	१
४३९	लेककोट	खेम भुल	२	३	५
४४०	लेककोट	गणेश भुल	४	३	७
४४१	लेककोट	टिका भुल	२	२	४
४४२	लेककोट	धर्म भुल	३	३	६
४४३	लेककोट	मन्धरी भुल	२	३	५
४४४	लेककोट	चेत भुल	२	३	५
४४५	लेककोट	प्रेम भुल	२	३	५
४४६	लेककोट	अमर भुल	३	३	६

क्र.सं.	टोलको नाम	घरमुलीको नाम	महिला	पुरुष	जम्मा
४४७	लेककोट	अर्जन भुल	३	३	६
४४८	लेककोट	धर्म भुल	७	४	११
४४९	लेककोट	उजेल भुल	२	२	४
४५०	लेककोट	नारायण भुल	५	४	९
४५१	लेककोट	डम्मर सिंह नेपाली	३	४	७
४५२	लेककोट	भिम नेपाली	४	४	८
४५३	लेककोट	चन्द्र भुल	४	७	११
४५४	लेककोट	बहादुर भुल	३	२	५
४५५	लेककोट	जग्गी भुल	६	६	१२
४५६	लेककोट	नन्ना भुल	२	३	५
४५७	लेककोट	बाटु भुल	१	१	२
४५८	लेककोट	जोगी भुल	२	३	५
४५९	लेककोट	शिव भुल	२	३	५
४६०	लेककोट	इन्द्र भुल	२	२	४
४६१	लेककोट	भक्त भुल	२	२	४
४६२	लेककोट	वासु भुल	२	२	४
४६३	लेककोट	शेर भुल	२	३	५
४६४	लेककोट	नारायण भुल	२	३	५
४६५	लेककोट	भेरे भुल	२	६	८
४६६	लेककोट	नरी भुल	६	२	८
४६७	लेककोट	नरी भुल	३	३	६
४६८	लेककोट	मैना भुल	१	०	१
४६९	लेककोट	टिका भुल	१	४	५
४७०	लेककोट	धन्वा भुल	३	२	५
४७१	लेककोट	केश भुल	३	५	८
४७२	लेककोट	नरभिने भुल	४	३	७
४७३	लेककोट	देव भुल	३	४	७
४७४	लेककोट	भागा भुल	१	०	१
४७५	लेककोट	हरुली भुल	१	०	१
४७६	लेककोट	राजु भुल	१	१	२
४७७	लेककोट	राम भुल	२	२	४
४७८	लेककोट	महा भुल	५	४	९

क्र.सं.	टोलको नाम	घरमुलीको नाम	महिला	पुरुष	जम्मा
४७९	लेककोट	बहादुर भुल	१	४	५
४८०	लेककोट	जोगी भुल	१	२	३
४८१	लेककोट	धनस्याम भुल	२	२	४
४८२	लेककोट	प्रेम भुल	१	४	५
४८३	लेककोट	जयलाल भुल	१	२	३
४८४	लेककोट	दुर्गे भुल	२	३	५
४८५	लेककोट	इशारा भुल	२	२	४
४८६	लेककोट	डबल भुल	७	३	१०
४८७	लेककोट	महा भुल	६	२	८
४८८	लेककोट	मोती भुल	३	२	५
४८९	लेककोट	बलदेव भुल	४	३	७
४९०	लेककोट	प्रेम भुल	३	५	८
४९१	लेककोट	उजले भुल	७	५	१२
४९२	लेककोट	सिद्ध भुल	१	४	५
४९३	लेककोट	गणेश भुल	३	४	७
४९४	लेककोट	खिमुली भुल	३	२	५
४९५	लेककोट	पदमा भुल	१	०	१
४९६	लेककोट	सुनु भुल	१	२	३
४९७	लेककोट	धाल्ली भुल	२	१	३
४९८	लेककोट	अमर भुल	२	२	४
४९९	लेककोट	उजले भुल	३	३	६
५००	लेककोट	नरेश भुल	१	४	५
५०१	लेककोट	लाल भुल	४	२	६
५०२	लेककोट	बहादुर भुल	२	१	३
५०३	लेककोट	खगेन्द्र नेपाली	३	२	५
५०४	लेककोट	विरभान नेपाली	२	२	४
५०५	लेककोट	जग व नेपाली	२	३	५
५०६	लेककोट	डबल नेपाली	३	३	६
५०७	लेककोट	नन्ना नेपाली	१	३	४
५०८	लेककोट	लक्ष्मण नेपाली	३	२	५
५०९	लेककोट	चक्र नेपाली	१	३	४
५१०	लेककोट	खडक नेपाली	३	३	६

क्र.सं.	टोलको नाम	घरमुलीको नाम	महिला	पुरुष	जम्मा
५११	लेककोट	काले नेपाली	५	२	७
५१२	लेककोट	खेम नेपाली	१	१	२
५१३	लेककोट	बहादुर नेपाली	७	६	१३
५१४	लेककोट	रमेश भुल	२	३	५
५१५	लेककोट	कित्थि भुल	२	२	४
५१६	धामीगाउँ	चकै धामी	१	३	४
५१७	धामीगाउँ	टंक धामी	४	२	६
५१८	धामीगाउँ	केशव धामी	३	१	४
५१९	धामीगाउँ	हरी धामी	२	३	५
५२०	धामीगाउँ	टिकाराम धामी	३	३	६
५२१	धामीगाउँ	पवि धामी	२	१	३
५२२	धामीगाउँ	लक्ष्मी धामी	२	३	५
५२३	धामीगाउँ	खेम धामी	४	२	६
५२४	धामीगाउँ	चन्द्र धामी	२	२	४
५२५	धामीगाउँ	प्रेमे धामी	३	२	५
५२६	धामीगाउँ	शारदा धामी	१	०	१
५२७	धामीगाउँ	जगुली धामी	३	२	५
५२८	धामीगाउँ	मिन धामी	२	२	४
५२९	धामीगाउँ	विर्मा धामी	३	३	६
५३०	धामीगाउँ	दल धामी	३	२	५
५३१	धामीगाउँ	टेक ब. धामी	२	२	४
५३२	धामीगाउँ	गोपाल धामी	१	२	३
५३३	धामीगाउँ	भिम धामी	१	२	३
५३४	धामीगाउँ	महासिंह धामी	२	५	७
५३५	धामीगाउँ	जोगी धामी	१	३	४
५३६	धामीगाउँ	टेक धामी	१	१	२
५३७	धामीगाउँ	गोपीलाल धामी	५	५	१०
५३८	धामीगाउँ	कृष्ण धामी	३	२	५
५३९	धामीगाउँ	विरभान धामी	५	३	८
५४०	धामीगाउँ	प्रसाद धामी	२	३	५
५४१	धामीगाउँ	प्रेम धामी	३	३	६
५४२	धामीगाउँ	इसरा धामी	१	२	३

क्र.सं.	टोलको नाम	घरमुलीको नाम	महिला	पुरुष	जम्मा
५४३	धामीगाउँ	मान व धामी	२	३	५
५४४	धामीगाउँ	दिपक धामी	१	२	३
५४५	धामीगाउँ	शेर व. धामी	३	२	५
५४६	धामीगाउँ	अमर सिंह धामी	१	१	२
५४७	धामीगाउँ	गोपाल व धामी	१	३	४
५४८	धामीगाउँ	मुनीराम धामी	३	३	६
५४९	धामीगाउँ	जयलाल धामी	२	२	४
५५०	धामीगाउँ	देवल धामी	३	२	५
५५१	धामीगाउँ	दल व धामी	१	५	६
५५२	धामीगाउँ	शिव व धामी	२	३	५
५५३	धामीगाउँ	नरी धामी	१	३	४
५५४	धामीगाउँ	शेर व. धामी	१	१	२
५५५	धामीगाउँ	रुपेन्द्र धामी	३	२	५
५५६	धामीगाउँ	नरी धामी	२	३	५
५५७	धामीगाउँ	लोक धामी	२	२	४
५५८	धामीगाउँ	कृष्ण धामी	३	२	५
५५९	धामीगाउँ	गोविन्द धामी	५	४	९
५६०	धामीगाउँ	सिद्ध सिंह धामी	४	३	७
५६१	धामीगाउँ	राज धामी	४	४	८
५६२	धामीगाउँ	मैसरी धामी	५	३	८
५६३	चन्केसैन	नन्दलाल अवस्थी	१	४	५
५६४	चन्केसैन	गणेश अवस्थी	३	४	७
५६५	चन्केसैन	सहदेव अवस्थी	५	१	६
५६६	चन्केसैन	धमराज जोशी	१	१	२
५६७	चन्केसैन	प्रजापती अवस्थी	४	४	८
५६८	चन्केसैन	हेम नाथ अवास्थी	३	६	९
५६९	चन्केसैन	मुकुन्दे शर्मा	२	२	४
५७०	चन्केसैन	चेतराज अवस्थी	२	३	५
५७१	चन्केसैन	धौले अवस्थी	१	२	३
५७२	चन्केसैन	खगेन्द्र अवस्थी	१	५	६
५७३	चन्केसैन	लोक राज अवस्थी	३	२	५
५७४	चन्केसैन	मनिराम अवस्थी	१	३	४

क्र.सं.	टोलको नाम	घरमुलीको नाम	महिला	पुरुष	जम्मा
५७५	चन्केसैन	परमानन्द अवस्थी	४	२	६
५७६	चन्केसैन	घनश्याम अवस्थी	५	२	७
५७७	चन्केसैन	गंगा राम अवस्थी	३	१	४
५७८	चन्केसैन	नमराज जोशी	४	१	५
५७९	चन्केसैन	यज्ञराज जोी	४	४	८
५८०	चन्केसैन	मन्धरी अवस्थी	१	०	१
५८१	चन्केसैन	डिल्लीराज अवस्थी	४	३	७
५८२	चन्केसैन	बलराम जोशी	५	२	७
५८३	चन्केसैन	देवराज अवस्थी	३	२	५
५८४	चन्केसैन	चेतराज अवस्थी	२	२	४
५८५	चन्केसैन	शंकर अवस्थी	३	२	५
५८६	चन्केसैन	चेतराज खत्री	१०	४	१४
५८७	चन्केसैन	भक्तराज अवस्थी	४	६	१०
५८८	चन्केसैन	विश्वनाथ अवस्थी	४	२	६
५८९	चन्केसैन	छविलाल जोशी	२	१	३
५९०	चन्केसैन	खगेन्द्र अवस्थी	३	१	४
५९१	चन्केसैन	मनिराम जोशी	२	१	३
५९२	चन्केसैन	जनार्दन जोशी	५	५	१०
५९३	चन्केसैन	दर्गा प्र जोशी	६	६	१२
५९४	चन्केसैन	इनद्र जोशी	६	६	१२
५९५	चन्केसैन	रामचन्द्र जोशी	३	६	९
५९६	चन्केसैन	बलराम जोशी	३	५	८
५९७	चन्केसैन	चुडामणी शर्मा	२	३	५
५९८	चन्केसैन	छविलाल खत्री	२	५	७
५९९	चन्केसैन	गोविन्द शर्मा	२	२	४
६००	चन्केसैन	वेद अवस्थी	१	४	५
६०१	चन्केसैन	अमर खत्री	३	४	७
६०२	चन्केसैन	उमाकान्त जोशी	३	२	५
६०३	चन्केसैन	शिव जोशी	७	९	१६
६०४	चन्केसैन	गोविन्द जोशी	४	२	६
६०५	चन्केसैन	छविलाल जोशी	२	७	९
६०६	चन्केसैन	प्रेम राज जोशी	५	२	७

क्र.सं.	टोलको नाम	घरमुलीको नाम	महिला	पुरुष	जम्मा
६०७	चन्केसैन	बेद प्र. भट्ट	३	७	१०
६०८	चन्केसैन	शालिक राम जोशी	३	२	५
६०९	चन्केसैन	कलावती जोशी	६	५	११
६१०	चन्केसैन	चाफुली जोशी	२	०	२
६११	चन्केसैन	मनिराम जोशी	२	३	५
६१२	चन्केसैन	बासुदेव जोशी	३	१	४
६१३	चन्केसैन	तुल्की दे. भट्ट	२	३	५
६१४	चन्केसैन	कृष्ण भट्ट	१	०	१
६१५	चन्केसैन	टेकराज भट्ट	४	६	१०
६१६	चन्केसैन	खगन्द्र भट्ट	३	३	६
६१७	चन्केसैन	कृष्ण जोशी	६	४	१०
६१८	चन्केसैन	विश्वनाथ जोशी	४	४	८
६१९	चन्केसैन	शुसिल जोशी	४	१	५
६२०	चन्केसैन	खेमराज जोशी	१	२	३
६२१	चन्केसैन	अनिल प्र. जोशी	५	४	९
६२२	चन्केसैन	नमराज जोशी	४	३	७
६२३	चन्केसैन	टिका वि.क	५	२	७
६२४	चन्केसैन	प्रजा वि.क.	५	३	८
६२५	चन्केसैन	शिव कुमार वि.क	४	५	९
६२६	चन्केसैन	भगी वि.क.	५	५	१०
६२७	चन्केसैन	नरपती वि.क.	२	२	४
६२८	चन्केसैन	चक्र वि.क.	२	५	७
६२९	चन्केसैन	लाल वि.क.	१	४	५
६३०	चन्केसैन	लोक वि.क.	४	५	९
६३१	चन्केसैन	सुनिल वि.क.	२	२	४
६३२	चन्केसैन	लाल वि.क.	३	३	६
६३३	चन्केसैन	कृपाल वि.क.	५	२	७
६३४	चन्केसैन	नरभान वि.क.	४	२	६
६३५	चन्केसैन	डिले वि.क.	५	२	७
६३६	चन्केसैन	नाथ वि.क.	१	४	५
६३७	चन्केसैन	प्रेम वि.क.	४	३	७
६३८	चन्केसैन	दलपते वि.क.	३	४	७

क्र.सं.	टोलको नाम	घरमुलीको नाम	महिला	पुरुष	जम्मा
६३९	चन्केसैन	माता वि.क.	१	४	५
६४०	चन्केसैन	शेर वि.क.	४	३	७
६४१	चन्केसैन	धौली वि.क.	१	०	१
६४२	चन्केसैन	गौरी वि.क.	३	०	३
६४३	चन्केसैन	तुले वि.क.	३	३	६
६४४	चन्केसैन	दल वि.क.	५	४	९
६४५	चन्केसैन	गोपडी वि.क.	१	०	१
६४६	चन्केसैन	खन्टी वि.क.	२	१	३
६४७	चन्केसैन	मनिराम वि.क.	४	३	७
६४८	चन्केसैन	गोपाल वि.क.	२	३	५
६४९	चन्केसैन	लोक वि.क.	२	२	४
६५०	चन्केसैन	तेज वि.क.	१	२	३
६५१	चन्केसैन	चन्द्र वि.क.	२	३	५
६५२	चन्केसैन	विरभान वि.क.	४	३	७
६५३	चन्केसैन	शेर वि.क.	३	२	५
६५४	चन्केसैन	केश वि.क.	३	१	४
६५५	चन्केसैन	भगी लुहार	२	२	४
६५६	चन्केसैन	गीरी वि.क.	१	४	५
६५७	चन्केसैन	विटु वि.क.	३	४	७
६५८	चन्केसैन	बाजी वि.क.	४	२	६
६५९	चन्केसैन	राम वि.क.	२	१	३
६६०	चन्केसैन	लोक वि.क.	१	३	४
६६१	चन्केसैन	नरायण वि.क.	३	५	८
६६२	चन्केसैन	खन्टे वि.क.	७	५	१२
६६३	चन्केसैन	बहादुर वि.क.	३	१	४
६६४	चन्केसैन	लाल वि.क.	६	४	१०
६६५	चन्केसैन	लक्ष्मी वि.क.	२	२	४
६६६	चन्केसैन	देव वि.क.	३	२	५
६६७	चन्केसैन	डम्पर अवस्थी	३	३	६
६६८	भाडागाउँ	सेर ब विष्ट	१	३	४
६६९	भाडागाउँ	गजै सिं वि.क.	४	६	१०
६७०	भाडागाउँ	गम्भीर सिंह वि.क.	१	३	४

क्र.सं.	टोलको नाम	घरमुलीको नाम	महिला	पुरुष	जम्मा
६७१	भाडागाउँ	सन्नेसी वि.क.	३	५	८
६७२	भाडागाउँ	गोम्या वि.क.	१	३	४
६७३	भाडागाउँ	मानगीर वि.क.	४	५	९
६७४	भाडागाउँ	लाल वि.क.	४	३	७
६७५	भाडागाउँ	पदम वि.क.	६	५	११
६७६	भाडागाउँ	राइभान वि.क.	४	५	९
६७७	भाडागाउँ	लाली वि.क.	८	८	१६
६७८	भाडागाउँ	सोनु वि.क.	४	४	८
६७९	भाडागाउँ	डबल वि.क.	२	३	५
६८०	भाडागाउँ	माता वि.क.	१	०	१
६८१	भाडागाउँ	पुनी वि.क.	४	४	८
६८२	भाडागाउँ	गोवडि वि.क.	३	१	४
६८३	भाडागाउँ	जोगेनी वि.क.	१	०	१
६८४	भाडागाउँ	जगुली वि.क.	४	३	७
६८५	भाडागाउँ	विर्मा वि.क.	१	०	१
६८६	भाडागाउँ	बहादुर वि.क.	३	३	६
६८७	भाडागाउँ	दल वि.क.	३	५	८
६८८	भाडागाउँ	पदम वि.क.	१	३	४
६८९	भाडागाउँ	सिद्ध वि.क.	४	७	११
६९०	भाडागाउँ	मान ब. वि.क.	३	२	५
६९१	भाडागाउँ	दल वि.क.	५	४	९
६९२	भाडागाउँ	पदम वि.क.	१	१	२
६९३	भाडागाउँ	मुन्वा वि.क.	८	९	१७
६९४	भाडागाउँ	प्रेम ब. वि.क.	५	३	८
६९५	भाडागाउँ	तिलक विष्ट	४	६	१०
६९६	भाडागाउँ	प्रेम विष्ट	२	२	४
६९७	भाडागाउँ	सरुली विष्ट	४	४	८
६९८	भाडागाउँ	सन्तराम विष्ट	१	१	२
६९९	भाडागाउँ	विर ब. विष्ट	२	३	५
७००	भाडागाउँ	राम ब. विष्ट	२	२	४
७०१	भाडागाउँ	बम बहादुर विष्ट	३	२	५
७०२	भाडागाउँ	डम्मर सिंह विष्ट	४	३	७

क्र.सं.	टोलको नाम	घरमुलीको नाम	महिला	पुरुष	जम्मा
७०३	भाडागाउँ	दिपक विष्ट	२	३	५
७०४	भाडागाउँ	रमेश विष्ट	२	१	३
७०५	भाडागाउँ	श्याम विष्ट	१	३	४
७०६	भाडागाउँ	सेर ब विष्ट	२	३	५
७०७	भाडागाउँ	दल ब विष्ट	२	२	४
७०८	भाडागाउँ	राम विष्ट	२	३	५
७०९	भाडागाउँ	पदम विष्ट	४	३	७
७१०	भाडागाउँ	दिप ब. विष्ट	३	१	४
७११	भाडागाउँ	दुर्गा विष्ट	४	४	८
७१२	भाडागाउँ	डम्मरा विष्ट	५	३	८
७१३	भाडागाउँ	प्रेम विष्ट	२	५	७
७१४	भाडागाउँ	भिम ब. विष्ट	१	३	४
७१५	भाडागाउँ	सेर ब विष्ट	३	३	६
७१६	भाडागाउँ	सारदा देवि विष्ट	९	६	१५
७१७	भाडागाउँ	गंगा देवि विष्ट	३	३	६
७१८	भाडागाउँ	रुपक विष्ट	३	३	६
७१९	भाडागाउँ	काली देवि विष्ट	१	०	१
७२०	भाडागाउँ	डबल विष्ट	३	२	५
७२१	भाडागाउँ	जसुलि वि.क.	२	१	३
७२२	भाडागाउँ	गोपाल वि.क.	३	२	५
७२३	भाडागाउँ	लोग वि.क.	१	५	६
७२४	भाडागाउँ	नरी वि.क.	४	४	८
७२५	भाडागाउँ	गोबडे वि.क.	२	४	६
७२६	भाडागाउँ	नरेश वि.क.	१	४	५
७२७	भाडागाउँ	सेर ब विष्ट	१	३	४
७२८	भाडागाउँ	पाउनी नेपाली	३	१	४
७२९	बगडबजार	इश्वरा देवि विष्ट	४	२	६
७३०	बगडबजार	कौशिला सिजापति	१	३	४
७३१	नननी	नर ब.शाही	३	३	६
७३२	नननी	हिक्मत शाही	२	४	६
७३३	नननी	दिपेन्द्र शाही	३	१	४
७३४	काकीबगर	कालु नेपाली	१	३	४

क्र.सं.	टोलको नाम	घरमुलीको नाम	महिला	पुरुष	जम्मा
७३५	काकीबगर	डिल नेपाली	२	२	४
७३६	काकीबगर	मनु नेपाली	२	२	४
७३७	काकीबगर	रवि ब नेपाली	३	४	७
७३८	काकीबगर	लक्ष्मण नेपाली	२	१	३
७३९	काकीबगर	हरी नेपाली	२	४	६
७४०	काकीबगर	निक्कु नेपाली	२	४	६
७४१	काकीबगर	नखरी नेपाली	२	३	५
७४२	काकीबगर	विर्मा कार्की	४	३	७
७४३	काकीबगर	गणेश कार्की	१	३	४
७४४	काकीबगर	दिप कार्की	२	३	५
७४५	काकीबगर	खगेन्द्र कार्की	२	२	४
७४६	काकीबगर	महामती कार्कि	१	०	१
७४७	काकीबगर	सरु कार्की	१	१	२
७४८	काकीबगर	आइन कार्की	६	३	९
७४९	काकीबगर	कृष्ण कार्की	२	३	५
७५०	काकीबगर	तप बहादुर कार्की	७	७	१४
७५१	काकीबगर	लोग ब. कार्की	५	५	१०
७५२	काकीबगर	मैसरी कार्की	१	०	१
७५३	काकीबगर	सेर ब.कार्की	२	४	६
७५४	काकीबगर	नन्ना कार्की	३	२	५
७५५	काकीबगर	ठक्र ब. कार्कि	२	२	४
७५६	काकीबगर	लाल ब कार्की	३	२	५
७५७	काकीबगर	राम कार्की	४	२	६
७५८	काकीबगर	गजै सिं. कार्की	३	२	५
७५९	काकीबगर	गणेश कार्की	३	५	८
७६०	काकीबगर	रतन सिं. कार्की	४	२	६
७६१	काकीबगर	राम ब. कार्की	३	५	८
७६२	काकीबगर	तप बहादुर कार्की	५	३	८
७६३	काकीबगर	डिगरा कार्की	१	०	१
७६४	काकीबगर	भिम कार्की	३	२	५
७६५	काकीबगर	नरी कार्की	१	३	४
७६६	काकीबगर	हरि सिं कार्की	२	२	४

क्र.सं.	टोलको नाम	घरमुलीको नाम	महिला	पुरुष	जम्मा
७६७	कार्कीबगर	गणश नेपाली	५	६	११
७६८	कार्कीबगर	महामती नेपाली	२	१	३
७६९	कार्कीबगर	लाली नेपाली	५	२	७
७७०	कार्कीबगर	शंकर नेपाली	२	१	३
७७१	कार्कीबगर	गोण्डी नेपाली	४	६	१०
७७२	कार्कीबगर	चन्द्र नेपाली	१	१	२
७७३	कार्कीबगर	बासुदेव नेपाली	३	३	६
७७४	कार्कीबगर	अर्जन नेपाली	१	३	४
७७५	कार्कीबगर	सन्नेसी नेपाली	३	३	६
७७६	कार्कीबगर	दिप व. वि.क.	४	२	६
७७७	कार्कीबगर	गोपाल वि.क.	३	२	५
७७८	कार्कीबगर	सेर वि.क.	३	१	४
७७९	कार्कीबगर	डिंगरा वि.क.	३	१	४
७८०	कार्कीबगर	पशुली वि.क.	३	१	४
७८१	कार्कीबगर	इन्द्र वि.क.	३	५	८
७८२	कार्कीबगर	गोविन्द वि.क.	४	२	६
७८३	कार्कीबगर	मान विरे वि.क.	२	३	५
७८४	कार्कीबगर	राम व. वि.क.	३	३	६
७८५	कार्कीबगर	तारा वि.क.	२	१	३
७८६	कार्कीबगर	नाथ वि.क.	२	२	४
७८७	कार्कीबगर	हर्क वि.क.	२	३	५
७८८	कार्कीबगर	उजल वि.क.	३	३	६
७८९	कार्कीबगर	लक्ष्मण वि.क.	४	२	६
७९०	कार्कीबगर	बहादुर वि.क.	३	३	६
७९१	कार्कीबगर	देव वि.क.	४	२	६
७९२	कार्कीबगर	बासमती कार्की	१	०	१
७९३	कार्कीबगर	तुलाराम कार्की	६	५	११
७९४	नामथलो	जोपथा वि.क.	२	४	६
७९५	नामथलो	गोरे वि.क.	४	३	७
७९६	दिगंरा	तेज व. कार्की	२	३	५
७९७	दिगंरा	गोपाल सुं कार्की	१	३	४
७९८	दिगंरा	अनि चन्द्र	४	२	६

क्र.सं.	टोलको नाम	घरमुलीको नाम	महिला	पुरुष	जम्मा
७९९	दिगंरा	परुली कार्की	१	०	१
८००	दिगंरा	नर व. कार्की	४	४	८
८०१	दिगंरा	लक्ष्मी कार्की	५	३	८
८०२	दिगंरा	देउ कार्की	४	५	९
८०३	दिगंरा	दिका सिं कार्की	३	२	५
८०४	दिगंरा	राम व. कार्की	३	४	७
८०५	दिगंरा	तेज व. कार्की	३	३	६
८०६	दिगंरा	दर्गा कार्की	२	२	४
८०७	कापडीगाउँ	यज्ञदत्त भट्ट	७	५	१२
८०८	कापडीगाउँ	नन्दलाल भट्ट	४	४	८
८०९	डाइगडा बगर	बहादुर कार्की	१	३	४
८१०	डाइगडा बगर	दल व. कार्की	४	३	७
८११	सेउडेखेत	इन्द्रा कार्की	५	३	८
८१२	मौरातो	तिलक शाही	४	२	६
८१३	कोलढुगां	हेम बुढामगर	१	२	३
८१४	कोलढुगां	विर व बुढामगर	१	१	२
८१५	कोलढुगां	गंगाराम बुढामगर	२	१	३
८१६	कोलढुगां	प्रेम बुढामगर	२	३	५
८१७	कोलढुगां	लक्ष्मण बुढामगर	३	२	५
८१८	कोलढुगां	कुमार बुढामगर	१	५	६
८१९	कोलढुगां	रुपलाल बुढामगर	५	६	११
८२०	कोलढुगां	डम्मर बुढामगर	२	२	४
८२१	कोलढुगां	निरज पुन मगर	३	२	५
८२२	कोलढुगां	विष्णु बुढामगर	१	३	४
८२३	कोलढुगां	रण व. बुढामगर	६	७	१३
८२४	बगर थलागडा	तुले कार्की	४	४	८
८२५	बगर थलागडा	करि कार्की	२	२	४
८२६	बगर	डवल व. कार्की	६	९	१५
८२७	बगर	गर्जे सिं कार्की	५	४	९
८२८	बगर	राम कार्की	४	४	८
८२९	बगर	मोति कार्की	२	३	५
८३०	बगर	पार्वति कार्की	३	०	३

क्र.सं.	टोलको नाम	घरमुलीको नाम	महिला	पुरुष	जम्मा
८३१	बगर	मान व. कार्की	५	५	१०
८३२	बगर	भाग देवी कार्की	३	१	४
८३३	बगर	इन्द्रा कार्की	३	१	४
८३४	बगर	दृवि व कार्की	२	३	५
८३५	बगर	पदम कार्की	३	३	६
८३६	बगर	प्रेम कार्की	३	२	५
८३७	बगर	काले कार्की	३	५	८
८३८	बगर	जगो कार्की	४	६	१०
८३९	बगर	कौशील्ला कार्की	७	५	१२
८४०	बगर	खडक सिंह कार्की	२	४	६
८४१	बगर	कृष्ण कार्की	१	१	२
८४२	बगर	कृष्ण कार्की	३	१	४
८४३	बगर	रामजी कार्की	०	१	१
८४४	बगर	केशर थापा मगर	४	४	८
८४५	बगर	देव थापामगर	२	२	४
८४६	बगर	नर ब. पुनमगर	४	३	७
८४७	बगर	राजे मगर	३	४	७
८४८	बगर	तेज व पुनमगर	५	४	९
८४९	बगर	नरेश पुनमगर	३	२	५
८५०	बगर	कृष्ण पुन मगर	३	२	५
८५१	बगर	धव ब. मगर	३	३	६
८५२	बगर	कमल पुनमगर	१	४	५
८५३	बगर	कर्ण ब. पुनमगर	५	४	९
८५४	बगर	मान व पुन मगर	४	५	९
८५५	काफली	इन्द्र धामी	२	३	५
८५६	काफली	धनी धामी	२	१	३
८५७	काफली	नारायण धामी	८	६	१४
८५८	काफली	हरि खवास	३	४	७
८५९	काफली	लोक धामी	०	१	१
८६०	काफली	कृष्ण धामी	२	३	५
८६१	काफली	भिम धामी	३	२	५
८६२	काफली	सिद्ध सिंह धामी	९	४	१३

क्र.सं.	टोलको नाम	घरमुलीको नाम	महिला	पुरुष	जम्मा
८६३	काफली	खिमा धामी	३	२	५
८६४	काफली	राम ब. धामी	२	३	५
८६५	काफली	लक्ष्मी धामी	२	२	४
८६६	काफली	तेज धामी	२	३	५
८६७	काफली	कर्ण सिं धामी	३	३	६
८६८	काफली	इश्वरी जोशी	१	०	१
८६९	काफली	हरिलाला जोशी	२	४	६
८७०	काफली	रगी सिं धामी	३	३	६
८७१	काफली	लाल धामी	४	५	९
८७२	काफली	जय ब.धामी	५	२	७
८७३	काफली	शहदेव धामी	२	३	५
८७४	काफली	उदैसिंह धामी	२	२	४
८७५	काफली	मान ब धामी	३	४	७
८७६	काफली	गंगाराम धामी	३	४	७
८७७	काफली	श्याम धामी	१	१	२
८७८	काफली	जहर सिंह खवास	१	५	६
८७९	काफली	राम ब धामी	८	९	१७
८८०	काफली	दल ब धामी	३	२	५
८८१	काफली	देव ब धामी	१	२	३
८८२	काफली	चन्द्र ब. धामी	३	२	५
८८३	काफली	लाल ब. धामी	४	३	७
८८४	काफली	दसे नेपाल	५	६	११
८८५	काफली	नवराज नेपाली	४	११	१५
८८६	काफली	प्रेम धामी	३	२	५
८८७	काफली	नरेन्द्र धामी	३	३	६
८८८	काफली	माता धामी	२	३	५
८८९	काफली	टेक धामी	१	२	३
८९०	काफली	लक्ष्मी धामी	३	३	६
८९१	काफली	पदम धामी	३	३	६
८९२	काफली	विरु धामी	४	१	५
८९३	काफली	दल ब धामी	२	१	३
८९४	काफली	गोरे धामी	२	२	४

क्र.सं.	टोलको नाम	घरमुलीको नाम	महिला	पुरुष	जम्मा
८९५	काफली	बहादुरे खवास	७	४	११
८९६	काफली	जहरे धामी	८	३	११
८९७	काफली	हरि धामी	५	३	८
८९८	काफली	बहादुर धामी	१	१	२
८९९	काफली	जोगी सिं धामी	३	४	७
९००	काफली	दली कठायत	२	६	८
९०१	काफली	टिका सिंह धामी	२	३	५
९०२	काफली	बहादुरे धामी	४	३	७
९०३	काफली	चन्द्र व. धामी	२	४	६
९०४	काफली	चेत सिं धामी	२	४	६
९०५	काफली	नरी धामी	१	३	४
			२६५४	२६५५	५३०९